

Heinola Ala-Räävelin rantaosayleiskaava-alueen muinaisjäännösinventointi 2018



Timo Jussila
Timo Sepänmaa
Hannu Poutiainen



Tilaaaja: Heinolan kaupunki

Sisältö

Perustiedot	3
Inventointi	4
Tulos	6
Lähteet	7
Kohdeluettelo	8
Yleiskartat	10
Vanhoja karttoja	14
Muinaisjännökset	16
1 HEINOLA SULKAVANKOSKI	16
2 HEINOLA SAVINIEMI A	18
3 HEINOLA SAVELA.....	19
4 HEINOLA MUTALA	21
5 HEINOLA KESKISENNIEMI	23
6 HEINOLA LEPPÄLÄ A.....	25
7 HEINOLA SAVINIEMI B	27
12 HEINOLA HARAKKALAHTI.....	27
13 HEINOLA KAMMIONIEMI.....	29
14 HEINOLA KAMMIONIEMI 2.....	30
15 HEINOLA PALONIEMI	31
17 HEINOLA LEPPÄLÄ B.....	32
19 HEINOLA TIUHTANIEMENTIE.....	33
20 HEINOLA LUSI/ALA-RIEVELI	34
21 HEINOLA RAUTVUORI.....	35
22 HEINOLA SULKAVANKOSKI 2.....	36
23 HEINOLA KOSKENRANTA.....	39
24 HEINOLA TUUSJÄRVI SW	40
25 HEINOLA KANGASSAARI A.....	41
26 HEINOLA KANGASSAARI B.....	43
27 HEINOLA TERVASAARI A.....	44
28 HEINOLA TERVASAARI B.....	45
29 HEINOLA KESKISENNIEMI 2	47
30 HEINOLA VARASLAHDENNIEMI N	48
31 HEINOLA LIKAINENLAHTI N	50
32 HEINOLA KIIALANKANGAS	51
36 HEINOLA HARAKKALAHTI B	52
37 HEINOLA PAASO VANHA SAVONTIE.....	53
38 HEINOLA RANTALAHDENMÄKI.....	57
43 HEINOLA RÄSSÄLINPILKKU.....	59
Muut kulttuuriperintökohteet	61
33 HEINOLA KETLAHTI.....	61
39 HEINOLA KÄRMEMÄKI A	62
44 HEINOLA SULKAVANKOSKEN VANHA SILTA JA TIE.....	63
46 HEINOLA HÄMEENNIEMI.....	65
Muut kohteet - havaintopaikat	66
8 HEINOLA PAASON KARTANO.....	66
16 HEINOLA PALONIEMI GÅRD	67
18 HEINOLA PAASO	68

34 HEINOLA VANHA TUUSJÄRVI	69
35 HEINOLA TUUSJÄRVI TORPPA.....	70
40 HEINOLA KÄRMEMÄKI B	71
41 HEINOLA KUOREKOSKI	71
42 HEINOLA HAUDAN TORPPA	72
45 HEINOLA IMJÄRVEN MYLLY	74
47 HEINOLA HÄMEENNIEMI TALO.....	75
48 HEINOLA MERJESLAMPI TALO.....	76
49 HEINOLA KUJANSALO HIETALAHTI TALO	77
50 HEINOLA PAASO HONKALA TORPPA	78
Löytöpaikat	79
9 HEINOLA RAUTAPORTTI.....	79
10 HEINOLA PAJULA	79
11 HEINOLA VIIKINÄINEN.....	80
51 HEINOLA KETLAHTI 2.....	80

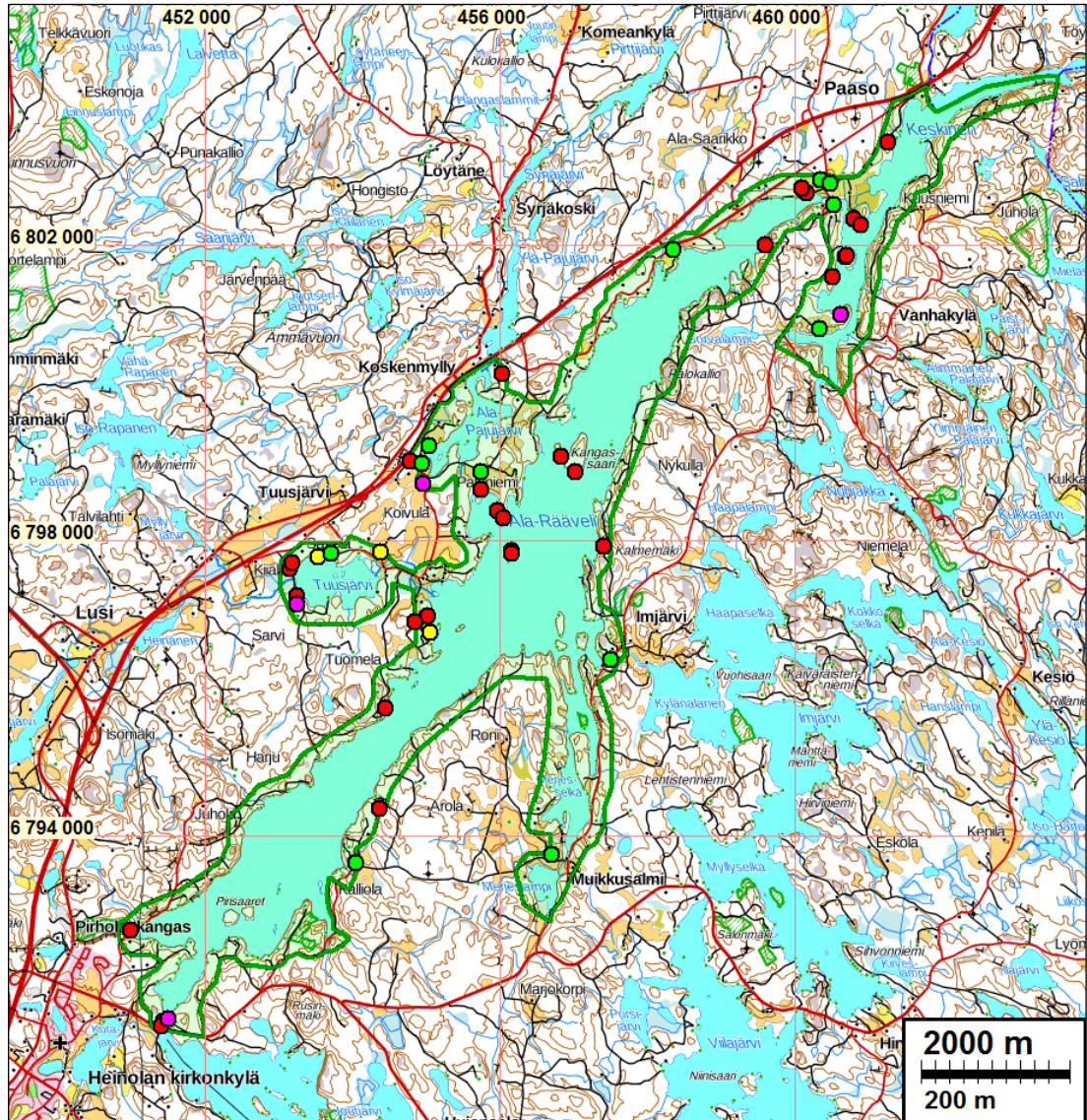
Kansikuva: Ala-Rääveliä, pohjoiseen Pitkänapajalahden länsipuolelta.

Perustiedot

- Alue:* Heinola, Ala-Räävelin rantaosayleiskaava-alue. Alue käsittää Ala-Rääveli järven rannat ja lisäksi sen koillispuolella sijaitsevan Keskinen järven Heinolan puoleiset rannat etelään Hannuksenlahdelle, sekä lisäksi Tuusjärven, Ala-Pajujärven ja Merjeslammen rannat.
- Tarkoitus:* Selvittää rantaosayleiskaavan alueen muinaisjäännökset ja muuta arkeologiset, kulttuurihistorialliset jäännökset.
- Työaika:* Maastotyö 27. - 31.8.2018.
- Kustantaja:* Heinolan kaupunki
- Tekijät:* Mikroliitti Oy, Timo Jussila, Timo Sepänmaa, Hannu Poutiainen Lisäksi parina päivänä maastotyössä Juuso Koskinen.
- Tulokset* Alueelta tunnettiin ennestään 16 kiinteää muinaisjäännöstä ja muutama mahdollinen muinaisjäännös. Tunnetuista muinaisjäännöksistä 13 oli kivikautista asuinpaikkaa, kaksi kalliomaalausta ja yksi röykkiöalue. Suurin osa ennestään tunnetuista kohteista oli muinaisjäännösrekisterissä rajaamattomina pistekohteina. Kaikki ennestään tunnetut kohteet tarkastettiin ja niille määritettiin aluerajaus maastohavaintojen ja vanhojen raporttien perusteella. Myös kohteiden statusta arvioitiin uudestaan. Pari mahdollista muinaisjäännöstä – historiallisen ajan kylä/talotontteja - todettiin havaintopaikoiksi eli muiksi kohteiksi. Kuppikivi todettiin muinaisjäännökseksi. Kivikautisia löytöpaikkoja alueella oli kolme (joista kaksi on reenjalasta).

Inventoinnissa löytyi uusina kohteina 13 kiinteää muinaisjäännöstä joista neljä on kivikautista asuinpaikka (yksi niistä on löydetty jo v. 1992 mutta sitä ei oltu merkitty muinaisjäännösrekisteriin), neljä vanhaa rajamerkkiä, röykkiöitä (ajoittamattomia tai historiallisia) sekä yksi vanha tie. Lisäksi todettiin neljä muuksi kulttuuriperintökohteeksi määritettyä jäännöstä. Havaintopaikoiksi eli muuksi kohteeksi luokiteltiin 10 isojakokartoilta paikannettua vanhaa talotonttia, saha ja myllynpaikka.

Selityksiä: Koordinaatit ja kartat ovat ETRS-TM35FIN koordinaatistossa. Kartat ovat Maanmittauslaitoksen maastotietokannasta elokuussa 2018, ellei toisin mainittu. Muinaisjäännösrekisteri on tarkastettu 08/2018. Valokuvia ei ole talletettu mihinkään viralliseen arkistoon, eikä niillä ole mitään kokoelmatunusta. Valokuvat ovat digitaalisia ja ne ovat tallessa Mikroliitti Oy:n serverillä.



Tutkimusalue on rajattu vihreällä. Raportissa kuvatut kohteet erivärisin palloin: punaiset muinaisjäännekohteita, sinipunaiset muita kulttuuriperintökohteita, keltaiset löytöpaikkoja ja vihreät muita kohteita.

Inventointi

Heinolan kaupunki on laatimassa rantayleiskaavaa Ala-Räavelin alueelle. Heinolan kaupunki tilasi kaava-alueen arkeologisen inventoinnin Mikroliitti Oy:ltä. Inventoinnin maastotyön tekivät Timo Jussila, Timo Sepänmaa ja Hannu Poutiainen elokuun lopulla 2018, työn kannalta hyvissä havainnointiolosuhteissa. Parina päivänä maastotyössä oli mukana Juuso Koskinen.

Tutkittava alue käsittää Ala-Räaveli järven rantojen lisäksi sen koillispuolella sijaitsevan Keskinen järven Heinolan puoleiset rannat etelään Hannuksenlahdelle, sekä lisäksi Tuusjärven, Ala-Pajujärven ja Merjeslammen rannat.

Aiemmin on alueella inventoinut muinaisjäännekohteita Oiva Keskitalo (koko Heinolan kunnassa) v. 1970 ja nyt tutkitun alueen pohjoisosassa Timo Sepänmaa vuonna 1992. Anssi Malinen inventoi Lusin, Paason ja Imjärven kylien alueella, eli myös nyt tutkitavan alueen pohjoisosassa v. 2005. Päijät-Hämeen maakuntamuseon arkeologit (Takala, Poutiainen, Aartolahti) ovat tehneet alueella yksittäisiä tarkastuksia 1990-luvulla ja 2000-luvun alussa. Koko nyt tutkittavaa aluetta ja kaikkia aikoja ja muinaisjäännytystyyppejä koskevaa, systemaattista inventointia alueella ei ole

aiemmin tehty (mm. ennen vuotta 2009 ei historiallisen ajan muinaisjäännöksiä oltu vielä virallisesti määritetty ja yleensä niitä ei inventoinneissa noteerattu lainkaan).

Alä-Rääveli on nyt n 78 m korkeustasolla ja Ala-Pajunen ja Tuusjärvi metriä korkeammalla. Alueen pohjoispään Keskinen järvi on Kuorekosken Ala-Räävelistä erottamana 82 m korkeustasolla. Ala-Räävelin itäranta ja myös sen eteläosan länsiranta ovat kallioisia ja jyrkkäpiirteisiä. Maaperä näillä alueilla on pääosin hyvin kivikkoista moreenia, paikoin lähes rakkamaista (turpeen peittämänä) maastoa. Rannassa on kalliolaaksojen kohdilla usein varsin kapea-alaisia alavia ja tasaisempia maastoja. Näissä ”rantalaaksoissa” on lähes joka paikassa nähtävissä merkejä vanhoista niityistä tai pienistä pelloista – usein niin, että suurempien maakivien päälle on nostettu kiviä ja parissa kohden näillä rannoilla on pieniä raivausröykkiöitä. Alueen rantamaastot ovat siis hyvin karuja. Ylemmillä tasoilla, kuin aivan rannassa, on kivikkoisessa moreenimaastossa paikoin vähäkivisempiä ja hiekkaisempia maastonkohtia. Alueen pohjoisosan länsirannat ja erityisesti Tuusjärven ja Ala-Pajujärven alueet ovat rannoiltaan loivapiirteisimpiä ja myös vähemmän kallioisia. Rantakallioiden korkeimmat huiput nousevat 140 m korkeustasolle.

Alueelta tunnettiin ennestään 13 kivikautista (joista osa voi olla varhaismetallikautisia – siis ylipäätään pyyntikulttuurin) asuinpaikkaa ja lisäksi pari kalliomaalausta. Alueelta on löytynyt ranta-soista kaksi reenjalasta, joista toinen on mesoliittinen. Nämä kertovat sen, että Ala-Rääveli on ollut osana merkittävää esihistoriallista kulkureittiä. Alueella vaikuttaa olevan ainakin kaksi muinaista rantatasoa: noin 87,5 m ja 80 m. Järvessä on ollut esihistoriallisena aikana suuria veden-tason vaihteluita, jotka viittaavat siihen että vesistön lasku-uomat ovat muuttuneet, johtuen maannousun aiheuttamasta maaperän kallistumisesta (luoteesta koilliseen). Sulkavankoski on ilmeisesti syntynyt vasta kivikaudella.

Ala-Räävelin länsirannalta löytynyt (kohde11) varhaismesoliittinen reenjalas, joka lienee Suomen varhaisimpia tunnettuja puuesineitä, on löytynyt noin 77,5 m mpy. tasolta – nykyisen Ala-Räävelin pinnan tason tuntumasta. Kivikautisia (esihistoriallisia) asuinpaikkoja saman järven ääreltä tunnetaan myös sekä noin 87,5 m tason yläpuolelta että nykyisen vedenpinnan ääreltä (80 m mpy). Epäsuorasti nämä havainnot osoittanevat sitä, että Ala-Räävelin allas on varhaismesoliittisessa vaiheessa ollut Itämeren altaasta (tuolloin Ancylus-järvestä) erillään ollut vuono-mainen järvi, jonka pinnankorkeus lienee ollut noin 78 m mpy. tasolla. Lasku-uoma on tuolloin ilmeisesti ollut idässä ja koillisessa. Myöhemmässä vaiheessa, tuhansien vuosien aikana, altaan vedenpinta on kohonnut lasku-uoman todennäköisesti edelleen oltua idässä. Räävelin altaan veden korkeus lienee korkeimmillaan ollut noin 87 m mpy, jolloin lännessä on nykyisen Sulkavankosken kohdalle muodostunut järvelle uusi lasku-uoma (tähän vaiheeseen näyttää liittyvän sekä rantamuodostumia että kivikautisia asuinpaikkoja). Ensi vaiheessa uuden lasku-uoman synnytyä Muinais-Räävelin allas lienee laskenut nopeasti useita metrejä (karkea arvio: 6 m tuhan-nessa vuodessa). Nykyään todettavien (tosin ajoittamattomien) rantamuodostumien perusteella Ala-Rääveli on ollut pitkään noin 79 m mpy. tasolla. Myöhemmässä – ilmeisesti historiallisella ajalla ja ihmisten ”auttamassa” vaiheessa järven pinta on laskenut nykyiselle (77,8 m mpy) tasolle – Sulkavankoskea perattaessa.

Tutkimusalueella on seitsemän maakirjakylän maita: *Imjärvi* (laaja alue Ala-Räävelin itärannalla), *Lusi* (Ala-Räävelin länsirannalla), *Paaso* (alueen pohjoisosan länsirannat), *Paistjärvi* (alueen pohjoisosan itärannat), *Tuusjärvi* (alueen keskiosan länsiosassa) ja *Kujansalo* (alueen eteläisin kolkka) ja Sulkavankosken länsipuolella on pieni alue *Heinolan* kylää. Näistä vain Tuusjärven ja Paason kylien osalta niiden keskeiset alueet sijoittuvat tutkimusalueelle, muiden kylien keskukset ja niidenydin alueet jäävät tutkimusalueen ulkopuolelle.

Alue on ollut historiallisena ajan maanviljelyskulttuurin aikana harvaan asuttua – ilmeisesti sen karuuden ja jyrkkäpiirteisen kalliisuuden takia. Ala-Räävelin pohjoispuoliskon länsipuolella,

missä maaston loivapiirteisempää ja tasaisempaa, on sijainnut alueen historiallisen ajan asutuksen ydinalueet, Tuusjärven ja Paason kylissä – nekin vain muutamista taloista ja torpista koostuen. Alue on siis ollut takamaa ja syrjäseutu –luonteista historiallisella ajalla. Alueen (siis sen ranta-alueet) maaperä ja maasto eivät ole olleet suotuisia tervan- ja hiilen poltolle. Oletettavasti alueella on harjoitettu intensiivisesti pyyntiä kivikaudelta näihin päiviin asti, mutta säilyneitä jäännöksiä siitä toiminnasta ei ole havaittu. Ala-Räävelin pohjoisosan länsirannalla (Koskenmylly - Paason pohjoispuoli välillä) on kulkenut vanha päätie, ns. Savontie, Hollolasta Mikkeliin ja edelleen Pohjois-Savoon ainakin jo 1700-luvulta alkaen, mahdollisesti varhaisemmin. Kyseisestä vanhasta tiestä on säilynyt yksi hylätty ja ”fossiloitunut” osuus Paason koillispuolella (kohde 37).

Aluetta kuvaavat 1700-luvun lopun ja 1800-luvun alun isojakokartat käytiin läpi. Niitä paikannettiin tutkimusalueelle sijoittuvat talot ja rajamerkit sekä myllyt (vain Kuorekoskella). Lisäksi tarkasteltiin vanhoja yleiskarttoja kuten 1796-1804 kuninkaankartastoa ja 1783 yleiskarttaa ja 1840-luvun pitäjänkarttoja. Niiden perusteella jätettiin Heinolan kylän alueen isojakokartat katsomatta. Paasosta ei isojakokarttaa löytynyt kuin pieneltä alalta yksi rajankäyntikartta. Lisäksi tarkasteltiin 1900-luvun yleiskarttoja ja vanhoja peruskarttoja. Niiden avulla voitiin selvittää mm. vanhojen tonttimaiden maankäyttöä ja todeta, että lähes kaikki 1700-luvun tonttimaat ovat olleet käytössä näihin päiviin saakka ja että niillä siten tuskin on enää arkeologista merkitystä. Vanhojen karttojen avulla pyrittiin myös selittämään ja arvottamaan alueella havaittuja rökkiöitä (raivausrökkiöitä) ja muita historiallisena ajan jäänteitä.

Valmisteluvaiheessa tutkittiin Maanmittauslaitoksen laserkeilausaineistosta (laz) itse laadittuja viistovalovarjosteita sekä myös maanmittauslaitoksen paikkatietoikkunan rinnevarjostusta. Molemmat on laadittu samasta laz-aineistosta, mutta erilaisin asetuksin. Maastokartan ja laserkeilausaineiston sekä joissain tapauksissa myös ilmakuuvan perusteella arvioitiin ranta-alueiden maastoja arkeologisesta näkökulmasta – olisiko niiltä ja mistä olisi mahdollista löytää jotain arkeologisesti kiinnostavaa. Yhtenä arvioinnin kriteerinä oli laserkeilausaineistossa erottuva maarakenne - yleensä kuoppa. kaikki laserkeilausaineistosta havaitut ”kuopat” osoittautuivat luontaisiksi tai nykyaikaisiksi kuopiksi.

Kaikki kaavaluonnokseen merkityt uudet rakennuspaikat (RA-alueet) tarkastettiin maastossa. Lisäksi maastoja tarkasteltiin alueilla ja maastonkohdissa missä laserkeilausaineistossa oli havaittu jotain mahdollisesti mielenkiintoista tai esihistorialle oletettavasti varsin soveliasta maastoa. Lisäksi tarkastettiin isojakokartoilta havaitut vanhat rajapisteet ja talojenpaikat. Kaikki ennestään tunnetut kohteet tarkastettiin maastossa. Myös maastossa tehdyt havainnot ohjaisivat kulkua. Alueen rantamaastot tulivat katsottua melko tihein otoksin. Jyrkät kalliorannat jäivät vähällä tarkastelulle ja niitä katsottiin vain paikoin – ellei uusi rakennusalue tai jokin muu vihje sinne ohjannut. Peltoja ei juurikaan tarkasteltu – ne olivat ”ummessa” inventoinnin aikana. Tiheästi rakennettuja rantakaistoja ja mökkien pihvoja ei pääsääntöisesti tarkastettu.

Tulos

Suurin osa ennestään tunnetuista kohteista oli muinaisjäännösrekisterissä rajaamattomina piste-kohteina. Kaikki ennestään tunnetut kohteet tarkastettiin ja niille määritettiin aluerajaus maastohavaintojen ja vanhojen raporttien perusteella. Myös kohteiden statusta arvioitiin uudestaan. Pari mahdollista muinaisjäännöstä – historiallisen ajan kylä/talotontteja - todettiin havaintopaikoiksi eli kohteiksi joilla ei ole suojelustatusta. Ennestään tunnettu ja tarkemmin paikantamaton kuppikivi todettiin muinaisjäännökseksi – tai ainakin mahdolliseksi muinaisjäännökseksi

Inventoinnissa löytyi uusina kohteina 13 kiinteää muinaisjäännöstä joista neljä on kivikautista asuinpaikka (yksi niistä on löydetty jo v. 1992 mutta sitä ei oltu merkitty muinaisjäännösrekisteriin), neljä vanhaa rajamerkkiä, rökkiöitä (ajoittamattomia tai historiallisia) sekä yksi vanha tie.

Lisäksi todettiin neljä muuksi kulttuuriperintökohteeksi määritettyä jäännöstä. Havaintopaikoiksi eli muuksi kohteeksi luokiteltiin 10 isojakokartoilta paikannettua vanhaa talotonttia, saha ja myllynpaikka.

Alueelta tunnettaan nyt kaikkiaan 30 kiinteää muinaisjäännöstä, joista 17 on esihistoriallisia pyyntikulttuurin asuinpaikkoja (kivi-rautakausi) ja yksi kvartsilouhos sekä kaksi kalliomaalaa. Muut muinaisjäännökset ovat ajoittamattomia rökkiöitä (useimmat niistä lienevät historiallisen ajan aikaisia), neljä vanhaa rajamerkkiä, kuppikivi (mahdollinen), hiilihauta ja vanhan tielinjan hylätty osuus. Muiksi kulttuuriperintökohteeksi (4 kpl) luokiteltiin pari kiviaitaa, tienpohja ja yksi rai-vausrökkiö. Muiksi kohteiksi joilla ei ole suojelustatusta luokiteltiin 12 isojakokartoilta paikannettua, vanhaa talotonttia, jotka kaikki ovat edelleen käytössä ja sijoittuvat rakennetuille alueille.

8.11.2018

Timo Jussila

Lähteet

- Keskitalo Oiva, 1970: Heinolan kiinteät muinaisjäännökset. Raportti Museoviraston arkistossa.
- Malinen Anssi, 2005: Heinola. Arkeologinen osainventointi Lusin, Paason ja Imjärven kylien alueella. Päijät-Hämeen maakuntamuseo. Raportti.
- Malinen Anssi, 2005: Heinola Harakkalahti. Kivikautisen asuinpaikan koekaivaus. Päijät-Hämeen maakuntamuseo. Raportti.
- Malinen Anssi, 2006: Heinola Harakkalahti. Kivikautisen asuinpaikan kaivaus. Päijät-Hämeen maakuntamuseo. Raportti.
- Salovius K. R. 1897: Muinaisjäännöksiä ja muistoja Heinolan Kihlakuntaan kuuluvissa Heinolan ja Sysmän pitäjissä. Suomen muinaismuistoyhdistys 21/IV 1898. Käsikirjoitus Museoviraston arkistossa.
- Sepänmaa Timo, 1992: muinaisjäännösinventointi valtatie n:o 5 suunnitellulla uudella tielinjauksella välillä Heinolan mlk Lusi - Pertunmaa Kuortti. Raportti Museoviraston arkistossa.
- Takala Hannu, 1991: Arkeologiset tutkimukset Heinolan ympäristössä 1991. Raportti Museoviraston arkistossa.

Kartat:

- Alanen, Timo ja Kepsu, Saulo, 1989: Kuninkaan kartasto Suomesta 1776-1805. SKS.
- Breitholz, 1782 (mittaus): Karta öfver Imjärvi bys ägor i Heinola Socken och St. Michels Län. Renoveras 1851, Gabriel Poppius. (signum C4:5/1-9)
- Brinck 1736: Geometrisk Carta öfwer Tvistige Marcken emellan Lusi och Hainola byar af Hainola Cappel belägit i Öfrehållola Härad. (C4:1)
- Heinolan pitäjänkartta 1842 (täydennyksiä 1890-luvulla). Maanmittauslaitos.
- Karta over Heinola Härad i St Michels Län. 1883. Maanmittauslaitos.
- Nordstreng 1829: Charta öfver Kujansalo Rusthålls ägor belägen uti Heinola Kapell och Härad samt St Michels Län. (C4:3/1-12)
- Marck 1811: Charta öfver Rå och Ägo skillnaden emellan Paso och Paloniemi Säterier. (C4a:11)
- Peruskartat 3112 12, 1965 ja 1980. 3121 10, 1969 ja 1985. 3123 01, 1969 ja 1986. Maanmittauslaitos.
- Silvan 1781: Charta öfver Tvistige Rågängen emellan Tusjärvi och Lusi byar uti Heinola Capellgåld, Hollola Pastorat, Safvolax Öfredels Härad och Kymmenegårds Län. (C4a:7).
- Silvan 1771: Charta öfver ... Rå och Ägoskilnaderna emellan Cousa och Paistjärvi Hemmans Ägor. (C4a:12/1-2)
- Suomen taloudellinen kartta. Lehti IV:7. Maanmittaushallitus 1920.
- Suomen taloudellinen kartta 49. Maanmittaushallitus 1942.
- Winter 1787: Charta öfver Paistjärvi Byss Åkrar Belägne i Kymmenegårds Lähn Ofre Savolax Härad och Mendyharju Socken. (C4a:12/3-11)
- Wetterstedt 1793: Charta öfver Heinola Höfningedöme uti Stor-Furstendömet Finland. Stockholm 1793.

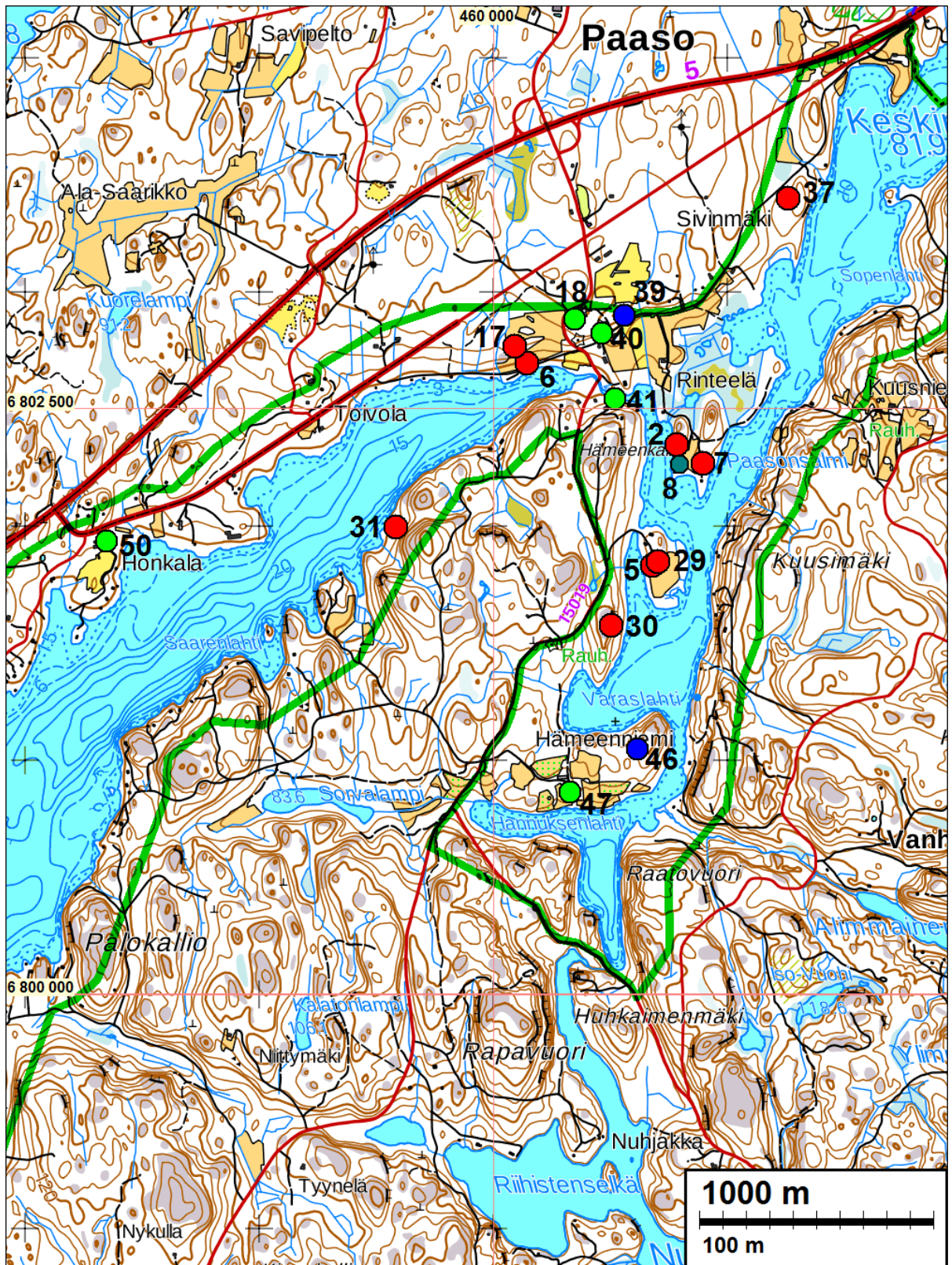
Kohdeluettelo

Sarake R = Raportin kohdenumero. Numerot 1- 23 ovat ennestään tunnettuja (muinaisjäännösrekisterissä olleita) muut tässä inventoinnissa esiin tulleita.

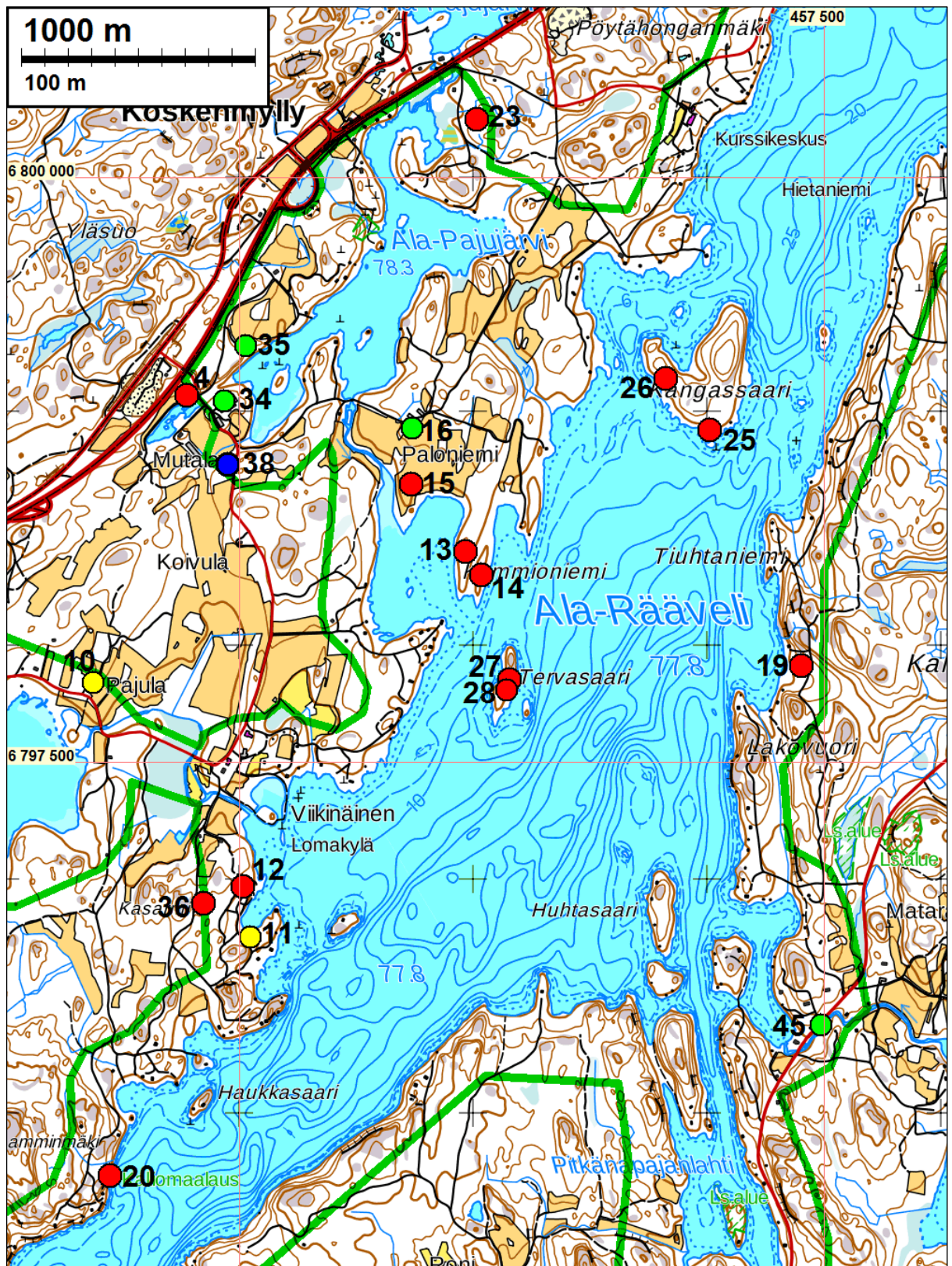
N	E	R	Nimi	Ajoitus	Laji	Status
6791490	451430	1	SULKAVANKOSKI	kivikautinen	asuinpaikka	kiinteä muinaisjäännös (sm)
6802346	460786	2	SAVINIEMI A	kivikautinen	asuinpaikka	kiinteä muinaisjäännös (sm)
6797608	453149	3	SAVELA	kivikautinen	asuinpaikka	kiinteä muinaisjäännös (sm)
6799067	454778	4	MUTALA	kivikautinen	asuinpaikka	kiinteä muinaisjäännös (sm)
6801832	460681	5	KESKISENNIEMI	kivikautinen	asuinpaikka	kiinteä muinaisjäännös (sm)
6802696	460146	6	LEPPÄLÄ A	kivikautinen	asuinpaikka	kiinteä muinaisjäännös (sm)
6802266	460896	7	SAVINIEMI B	kivikautinen	asuinpaikka	kiinteä muinaisjäännös (sm)
6802238	460870	8	PAASON KARTANO	rautakautinen	hautaus	tuhoutunut muinaisjäännös
6797768	453529	9	RAUTAPORTTI	kivikautinen	löytö	löytöpaikka
6797838	454378	10	PAJULA	kivikautinen	löytö	löytöpaikka
6796748	455048	11	VIIKINÄINEN	kivikautinen	löytö	löytöpaikka
6796968	455018	12	HARAKKALAHTI	kivikautinen	asuinpaikka	kiinteä muinaisjäännös (sm)
6798398	455968	13	KAMMIONIEMI	kivikautinen	asuinpaikka	kiinteä muinaisjäännös (sm)
6798298	456038	14	KAMMIONIEMI 2	kivikautinen	asuinpaikka	kiinteä muinaisjäännös (sm)
6798687	455738	15	PALONIEMI	kivikautinen	asuinpaikka	kiinteä muinaisjäännös (sm)
6798926	455742	16	PALONIEMI GÅRD	historiallinen	asuinpaikka	havaintopaikka
6802766	460093	17	LEPPÄLÄ B	ajoittamaton	röykkiö	kiinteä muinaisjäännös (sm)
6802883	460351	18	PAASO	historiallinen	asuinpaikka	havaintopaikka
6797912	457407	19	TIUHTANIEMENTIE	kivikautinen	asuinpaikka	kiinteä muinaisjäännös (sm)
6795729	454448	20	LUSI/ALA-RIEVELI	kivikautinen	kalliomaalaus	kiinteä muinaisjäännös (sm)
6792720	450990	21	RAUTVUORI	kivikautinen	kalliomaalaus	kiinteä muinaisjäännös (sm)
6791422	451405	22	SULKAVANKOSKI 2	ajoittamaton	kuppikivi a	kiinteä muinaisjäännös (sm)
6800247	456018	23	KOSKENRANTA	kivikautinen	asuinpaikka	kiinteä muinaisjäännös (sm)
6791509	451491	44	SULKAVANKOSKEN VANHA SILTA	historiallinen	tie	muu kulttuuriperintökohde (S)
6801844	460705	29	KESKISENNIEMI 2	historiallinen	asuinpaikka	kiinteä muinaisjäännös (sm)

6797250	453233	24	TUUSJÄRVI SW	kivikautinen	asuinpaikka	kiinteä muinaisjään- nös (sm)
6798918	457015	25	KANGASSAARI A	historiallinen	rajamerkki	kiinteä muinaisjään- nös (sm)
6799138	456827	26	KANGASAARI B	kivikautinen	asuinpaikka	kiinteä muinaisjään- nös (sm)
6797850	456159	27	TERVASAARI A	historiallinen	rajamerkki	kiinteä muinaisjään- nös (sm)
6797815	456157	28	TERVASAARI B	kivikautinen	asuinpaikka	kiinteä muinaisjään- nös (sm)
6801572	460505	30	VARASLAHDEN- NIEMI N	ajoittamaton	röykkiö	kiinteä muinaisjään- nös (sm)
6801994	459587	31	LIKAINENLAHTI N	historiallinen	röykkiö	kiinteä muinaisjään- nös (sm)
6797684	453175	32	KIIALANKANGAS	historiallinen	hiilihauta	kiinteä muinaisjään- nös (sm)
6797126	453246	33	KETLAHTI	historiallinen	kivaita	muu kulttuuriperin- tökohde (S)
6799042	454939	34	VANHA TUUSJÄRVI	historiallinen	asuinpaikka	havaintopaikka
6799276	455029	35	TUUSJÄRVI TORPPA	historiallinen	asuinpaikka	havaintopaikka
6796896	454849	36	HARAKKALAHTI B	kivikautinen	louhos	kiinteä muinaisjään- nös (sm)
6803396	461261	37	PAASO VANHA SA- VONTIE	historiallinen	tie	kiinteä muinaisjään- nös (sm)
6798771	454956	38	RANTALAHDEN- MÄKI	historiallinen	rajamerkki	kiinteä muinaisjään- nös (sm)
6802888	460559	39	KÄRMEMÄKI A	historiallinen	kivaita	muu kulttuuriperin- tökohde (S)
6802822	460465	40	KÄRMEMÄKI B	historiallinen	rak. perusta	havaintopaikka
6802540	460523	41	KUOREKOSKI	historiallinen	saha/mylly	havaintopaikka
6797826	453705	42	HAUDAN TORPPA	historiallinen	torppa	havaintopaikka
6794367	454364	43	RÄSSÄLINPILKKU	historiallinen	rajamerkki	kiinteä muinaisjään- nös (sm)
6796376	457490	45	IMJÄRVEN MYLLY	historiallinen	mylly	havaintopaikka
6801048	460619	46	HÄMEENNIEMI	historiallinen	röykkiö	muu kulttuuriperin- tökohde (S)
6800862	460329	47	HÄMEENNIEMI TALO	historiallinen	talotontti	havaintopaikka
6793744	456691	48	MERJESLAMPI TALO	historiallinen	talotontti	havaintopaikka
6793624	454041	49	KUJANSALO HIETA- LAHTI TALO	historiallinen	talotontti	havaintopaikka
6801934	458349	50	PAASO HONKALA TORPPA	historiallinen	talotontti	havaintopaikka
6797838	454378	51	KETLAHTI 2	kivikautinen	löytö	löytöpaikka

Yleiskartat



- Kiinteä muinaisjännös
 - Muu kulttuuriperintökohde
 - Muu kohde / havaintopaikka (useimmat vanhoja tonttimaita)
 - Löytöpaikka – niiden paikannus ei ole tarkka
- Numero on raportin kohdenumero.



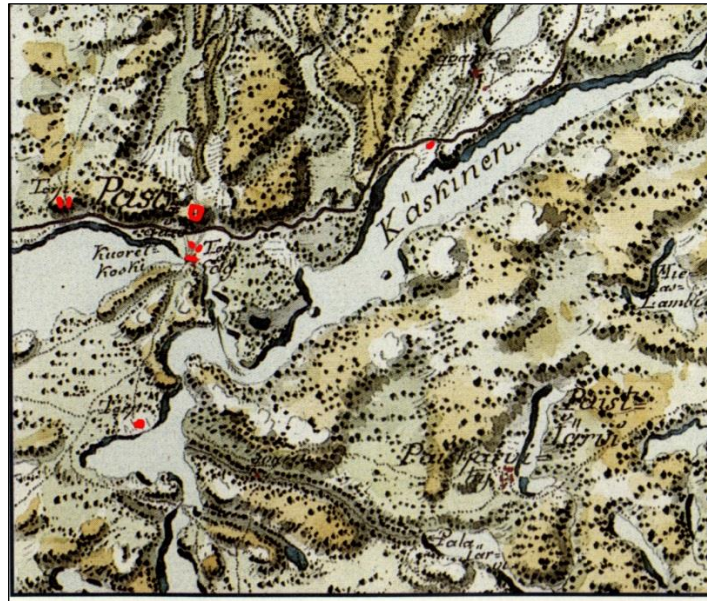
- Kiinteä muinaisjännös
 - Muu kulttuuriperintökohde
 - Muu kohde / havaintopaikka (useimmat vanhoja tonttimaita)
 - Löytöpaikka – niiden paikannus ei ole tarkka
- Numero on raportin kohdenumero.

Vanhoja karttoja

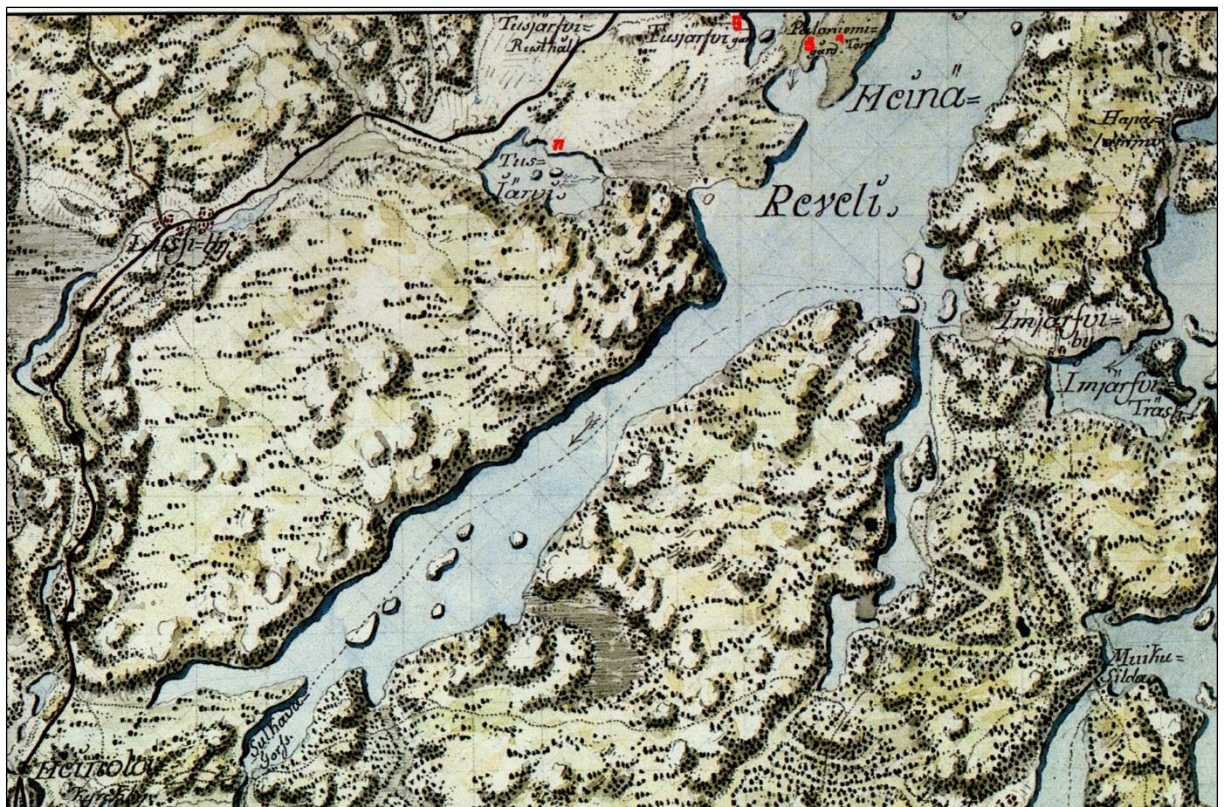


Ala-Rävelin alue 1793 ja 1924 kartoilla.





Otteet Kuninkaankartastosta 1796-1805 (Alanen & Kepsu), Talonpaikkoja vahvistettu punaisella.



Muinaisjännökset

1 HEINOLA SULKAVANKOSKI

Mjtunnus: 89010003
 Status: kiinteä muinaisjännös (sm)
 Ajoitus: kivikautinen
 Laji: asuinpaikka

Koordin: N: 6791490 E: 451430

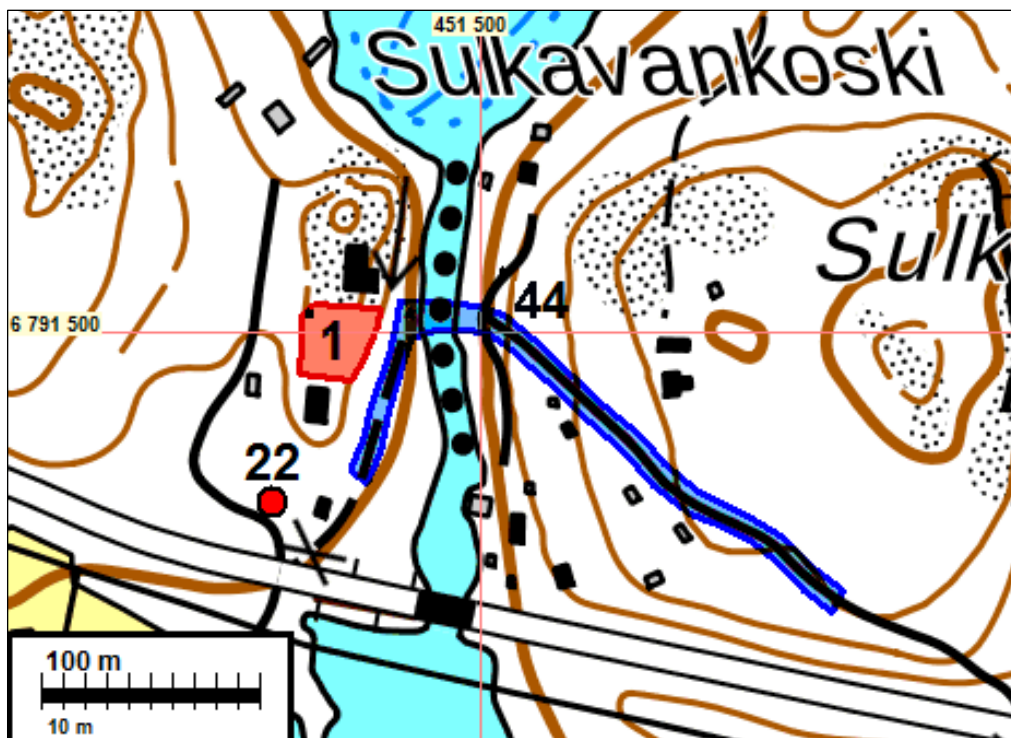
Tutkijat: Keskitalo O 1970 inventointi, Takala H 1991 inventointi, Poutiainen H 2003 inventointi, Aartolahti Akuliina 2007 inventointi, Jussila T 2018 inventointi

Sijainti: Paikka sijaitsee Heinolan kirkosta 6,7 km koilliseen.

Huomiot: Muinaisjännösrekisteri: Asuinpaikka sijaitsee Ala-Räävelin ja Sulkavanlahden välisellä kannaksella, seurakunnan kesäsiirtolan pihamaalla. Paikka on loivasti etelään ja lounaaseen viettävää rinnettä kallioisen mäen eteläosassa. Löydöt on kerätty kesäsiirtolan päärakennuksesta 10 - 20 m pohjoiseen ja koilliseen. Myös kesäsiirtolan eteläpuoliselta pellolta on löytynyt piinuolenkärki. Pihapiirissä sijaitsee myös kuppikivi (Sulkavankoski 2). Vuoden 2007 inventoinnin mukaan paikka on säilynyt ennallaan.

Jussila 2018:

Vanhan päärakennuksen pohjoispuolella on tasanne josta jyrkkä törmä itään, uomaan. Tasanteen pohjoispäässä on iso rakennus mäen pohjoisosan kallion kuppeessa. Tasanne on nyt nurmikenttää jossa kasvaa joitain järeitä mäntyjä. Koko rakennusten välistä tasanteen alaa on syytä pitää muinaisjännöksenä - alue missä asuinpaikan on mahdollista sijaita.





Itään. Taustalla laidoilla rakennukset jonka välissä asuinpaikka



Pohjoiseen. Asuinpaikan maastoa jyrkän koskeen laskevan törmän päällä
Alla lounaaseen..



2 HEINOLA SAVINIEMI A

Mjtunnus: 89010005
 Status: kiinteä muinaisjäänös (sm)
 Ajoitus: kivikautinen
 Laji: asuinpaikka

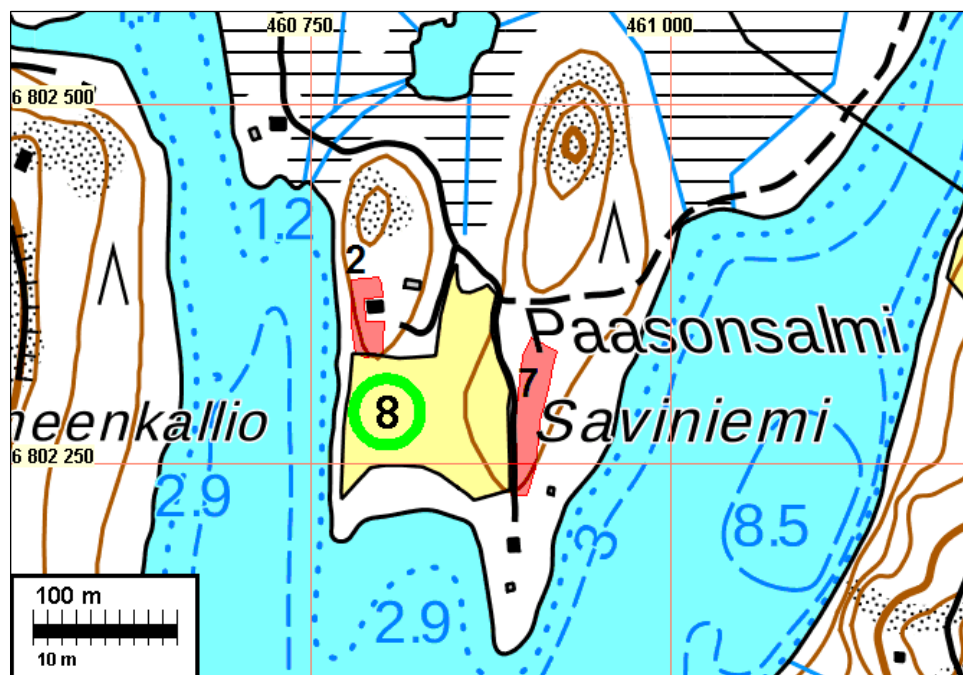
Koordin: N: 6802346 E: 460786

Tutkijat: Keskitalo O 1970 inventointi, Sepänmaa T 1992 inventointi, Jussila T 2018 inventointi

Sijainti: Paikka sijaitsee Heinolan kirkosta 20,9 km koilliseen.

Huomiot: Muinaisjäänösrekisteri: Asuinpaikka sijaitsee Rist-Räävelinjärveen eli Keskeiseen pistävän Saviniemen länsilaidalla, peltomaalla olevalla hiekkaharjanteella.

Jussila 2018: paikan rajaus Keskitalon 1970 ja Sepänmaan 1992 raporttien karttojen mukaisesti. Löytöalueen keskelle, itäreunalle on rakennettu talo. Sen ympärillä ehjän näköistä, nurmikkoista pihamaata jossa asuinpaikkaa voisi vielä olla jäljellä.



Länteen. Tausalla olevasta talosta vasemmalle, harjanteen päällä lienee vielä asuinpaikkaa jäljellä.

3 HEINOLA SAVELA

Mjtunnus: 89010010
 Status: kiinteä muinaisjäänös (sm)
 Ajoitus: kivikautinen
 Laji: asuinpaikka

Koordin: N: 6797608 E: 453149

Tutkijat: Sepänmaa T 1992 inventointi, Sepänmaa ja Poutiainen 2018 inventointi

Sijainti: Paikka sijaitsee Heinolan kirkosta 12,9 km pohjoiseen.
 Huomiot: Muinaisjäänösrekisteri: Kivikautinen asuinpaikka Tuusjärveen laskevan Koukkujoen suun pohjoispuolella sijaitsevalla niemimäisellä, etelään pistävällä hiekkakan-
 kaalla.

Sepänmaa 1992: kohde 102: Paikka löytyi inventoinnissa toukokuussa -92. Kyseessä on Tuusjärveen laskevan Koukkujoen suun pohjoispuolella sijaitseva niemi-
 mäinen, etelään pistävä hiekkakangas.

Alueelle tehtiin muutamia koekuoppia, pääasiassa etelään johtavan hiekkatien
 länsi- ja muistomerkin eteläpuoliselle alueelle. Löydöt tulivat yhdestä koekuopasta,
 muistomerkistä n. 40 m SSE. Löytökuopan lisäksi parissa muussa kuopassa oli
 selvää noensekaista maata.

Sepänmaa 2018: Koska vuonna 1992 todettu muinaisjäänös oli rajaamaton, ns.
 pistekohde, tehtiin alueelle joitakin koekuoppia ja alueen rajausta pyrittiin selvittä-
 mään myös topografian perusteella.

Luoteisosassa noin 82 m:n tasolla olevalle törmälle tehdystä koekuopasta (N
 6797677 E 453085) löytyi kvartsi-iskos. Muutama kymmentä metriä tästä luotee-
 seen kyseinen törmä häviää ja maasto muuttuu alavammaksi ja kosteapohjaise-
 maksi, jonne asuinpaikka ei ulottune. Keskiosassa, noin 82 m:n törmälle tehdystä
 koekuopasta löytyi runsaasti rapautuneita (palaneita?) kiviä. (N 6797663 E
 453217). Koillisosassa, muutama metri kesämökin pihamaasta lounaaseen, polun
 etelälaidalla, havaittiin noin 8 x 3 m:n laajuinen painanne. (N 6797816 E 453660)
 Tähän tehdyssä koekuopassa havaittiin noin 20 cm paksuinen kulttuurikerros,
 jossa oli hyvin runsaasti palaneen luun sirua sekä muutama siru tarkemmin määrit-
 telemätöntä esihistoriallista keramiikkaa. Kyseessä on ilmeisesti asumuspainanne.

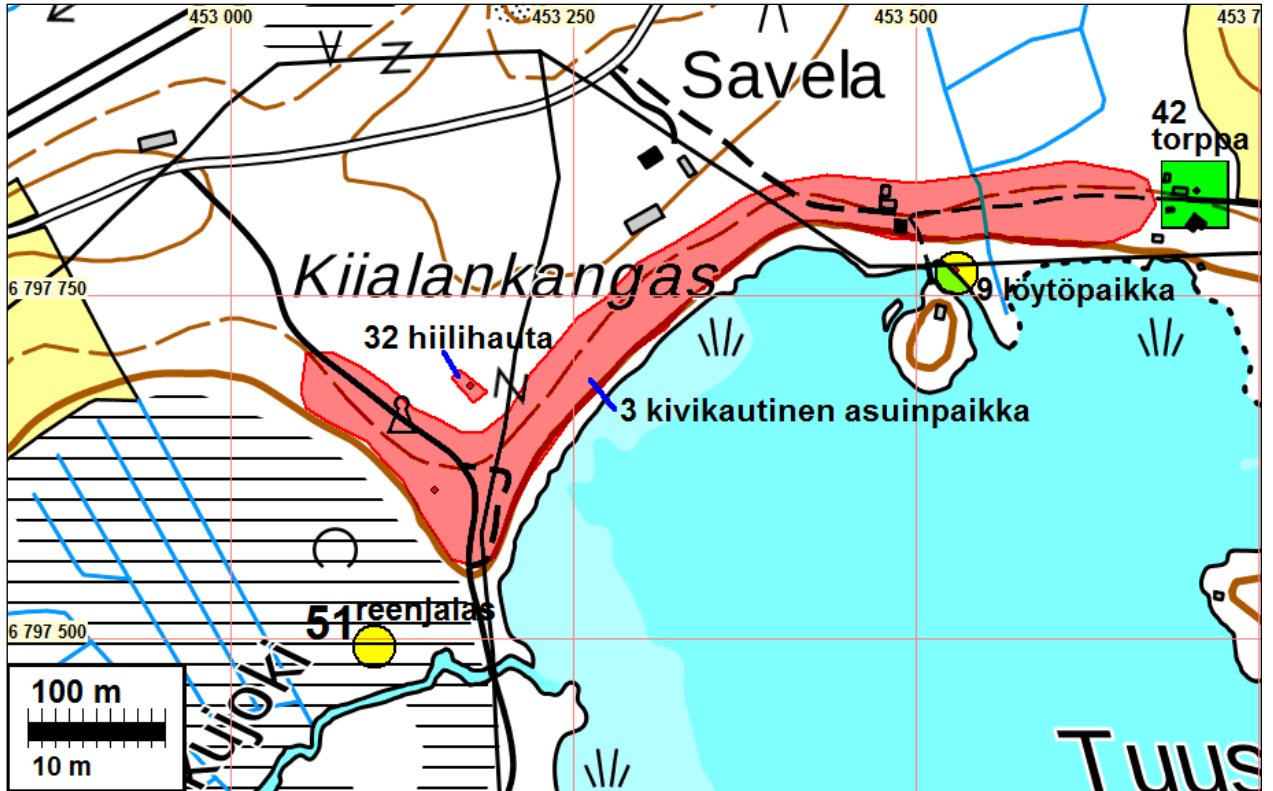
Kahden edellä mainitun koekuopan väliä tutkittiin vain kursorisesti, tekemättä koe-
 kuoppia. Alue on kuitenkin topografian ja maaperän puolesta todennäköistä kivi-
 kautista asuinpaikka-aluetta.

Muinaisjäänösalue on pääasiassa mäntyä kasvavaa hiekkakangasta, pieneltä
 osin teitä ja polkuja. On mahdollista, että muinaisjäänösalue ulottuu nykyisen jär-
 ven rantaan ja suohon. Alueella on vuoden 1918 sotaan liittyvä joukkohauta (mer-
 kitty karttapohjille muistomerkin symbolilla).

Muinaisjäänöksen arvioitu rajausta on tehty vuosien 1992 ja 2018 koekuoppaha-
 vaintojen ja topografian perusteella. On hyvin mahdollista, että asuinpaikka-alue
 jatkuu arvioidusta sen koillisosassa itään, jossa maaperä on edelleen hiekkaa,
 mutta joka on osittain rakennettua ja vanhaa paketoitua peltoa.

Mahdollisesti kyseiseen muinaisjäännökseen liittyvät kiviautiset hajalöytökohteet 9 (Rautaportti kourutaltilta) sekä 51 (Ketlahti 2 reenjalas).

Samalla kankaalla on lisäksi historiallisen ajan hiilimiilu (kohde 32 Kiialankangas). Muutama kymmentä metriä rajauksen koilliskulmalta koilliseen on sijainnut torppa (kohde 42 Haudan torppa).



Kohde 3. Kivikautisella asuinpaikalla sijaitseva vuoden 1918 sotaan liittyvä punaisten joukkohauta. Kuvattu etelään.



Kohde 3. Kivikautisen asuinpaikan luoteisosaa. Kuvan keskellä olevan lapion kohdalta, metsäkoneen jälkien laidalta, löytyi koekuopasta kvartsi-iskos. Kuvattu lounaaseen.



Kohde 3. Kivikautisen asuinpaikka-alueen koillisosaa. Polun ja vasemmalla näkyvän törmän välissä olevan n. 3 x 8 m:n laajuisen painanteen keskelle tehdystä koekuopasta (lapion kohdalla) löytyi kulttuurikerroksesta runsaasti palaneita luunsiruja sekä joitakin keramiikan siruja. Kyseessä lienee kivikautinen asuuspainanne. Kuvattu lounaaseen.

4 HEINOLA MUTALA

Mjtnunnus: 89010011
 Status: kiinteä muinaisjäännös (sm)
 Ajoitus: kivikautinen
 Laji: asuinpaikka

Koordin: N: 6799067 E: 454778

Tutkijat: Sepänmaa & Poutiainen 2018 inventointi

Sijainti: Paikka sijaitsee Heinolan kirkosta 14,9 km pohjoiseen.

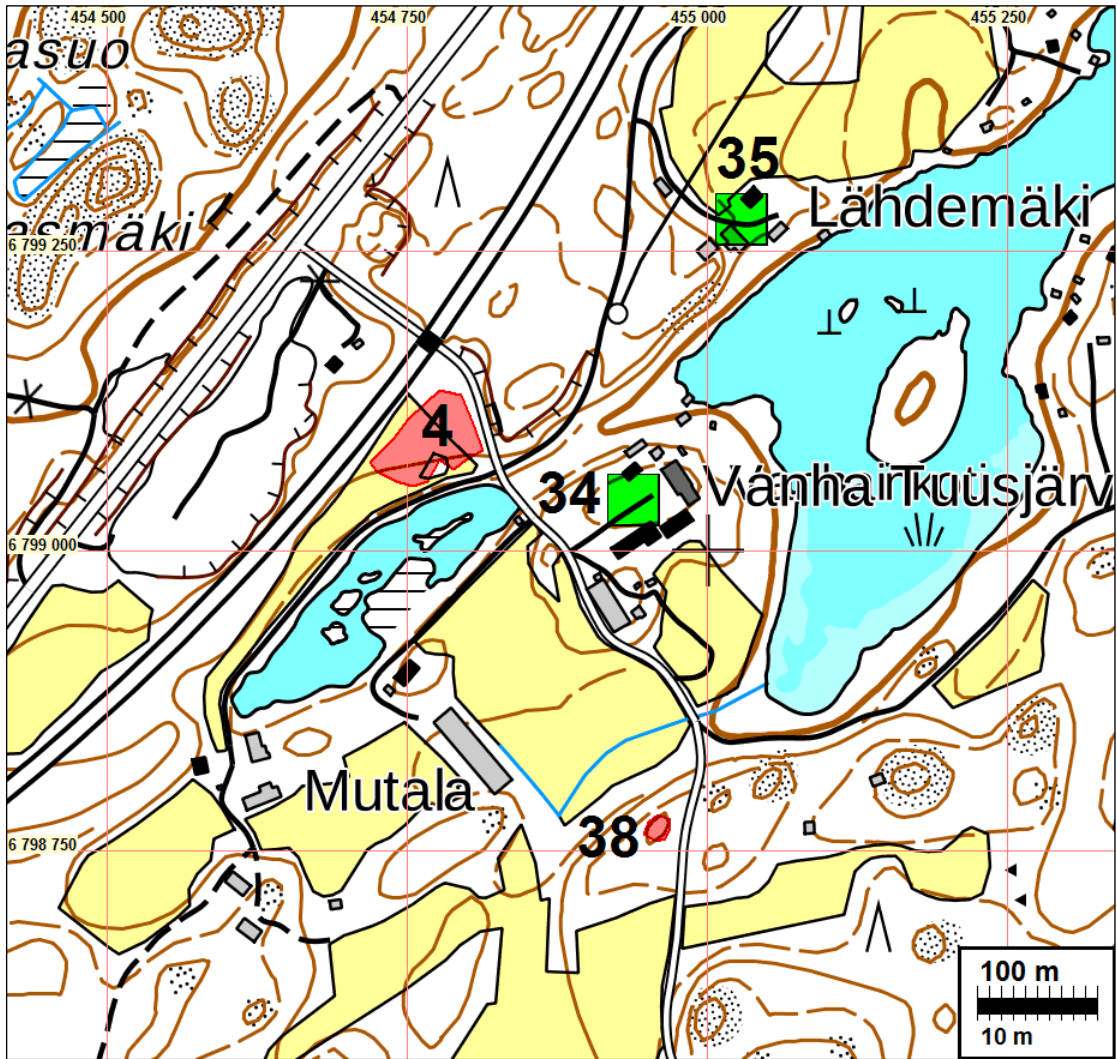
Huomiot: Muinaisjäännösrekisteri: Kivikautinen asuinpaikka hiekkaperäisellä pellolla, vt 5:n ja Tuusjärven vanhainkotiin johtavien teiden risteyksessä.

Sepänmaa 1992, kohde 104: Paikka on tienristeyksen eteläpuolella olevaa peltoa. Maaperä on hienoa hiekkaa. Vanhainkotiin johtavan tien lounaispuolisesta leikkauksesta, 5-tien risteyksestä n. 20-40 m kaakkoon, löytyi muutamia kvartsi-iskoksia ja palanut luunsiru. Noin 30-40 cm:n vahvuisen kyntökerroksen alapuolella oli paikkapaikoin oranssinruskeaa ehjää kulttuurikerrosta, korkeintaan n. 10 cm:n vahvuisena. Luunsiru löytyi tästä kulttuurikerroksesta. Lisäksi vastaavalla alueella pellon pinnassa oli havaittavissa kvartsi-iskoksia, joista muutama poimittiin talteen. Asuinpaikka näyttää sijoittuvan selvästi n. 85 m:n käyrällä olevan törmän päälle. Törmän juuri on n. 83 m:n tienoilla. Asuinpaikan laajuutta ei inventoinnissa voitu selvittää, mutta ainakin koko pellon kulmaus tienristeyksen eteläpuolella, n. 85 m:n korkeuskäyrän yläpuolella lienee asuinpaikka-alue. Tiet ovat täydellisesti tuhonneet ainakin osan asuinpaikkaa ja peltotyöt ovat suureksi osaksi tuhonneet kulttuurikerroksia. Tienristeyksestä n. 10 m SSE, tien SW -puoleisessa ojassa oli lisäksi noin nyrkin kokoinen kimpale rautakuonaa, joka löytyi 10 voimakkaasti noensekai-sesta maasta kyntökerroksen alapuolelta. Tämä voi viitata paikalla myöhemmin (läh. historiallisena aikana) harjoitettuun raudanvalmistukseen.

Sepänmaa 2018: Paikka tarkastettiin vuoden 2018 inventoinnin yhteydessä. Aikaisemmat havaintopaikat olivat nyt tiheää taimikkoa, josta ei lisähavaintoja saatu. Kohdan länsi- ja lounaispuolella oli edelleen peltoa # kyntämätöntä. Pellon ja kivikkoisen metsäsaarekkeen välissä oli traktorin jälkien paljastamaa maata, jossa havaittiin kvartsi-iskos, sitä ei otettu talteen. (N 6799070 E 454761). Vuonna 1992 todetun muinaisjäännöksen rajausta arvioitiin vanhojen ja uusien havaintojen sekä topografian perusteella.



Kohde 4. Kivikautista asuinpaikkaa.
Yllä: kaakkoispäästä länteen
Oikealla: lapio kuvan keskellä
vuoden 2018 inventoinnissa
havaitun kvartsi-iskoksen kohdalla.
Kuvattu koilliseen.



5 HEINOLA KESKISENNIEMI

Mjtnnus: 89010012
 Status: kiinteä muinaisjäänös (sm)
 Ajoitus: kivikautinen
 Laji: asuinpaikka

Koordin: N: 6801832 E: 460681

Tutkijat: Sepänmaa T 1992 inventointi, Jussila T 2018 inventointi

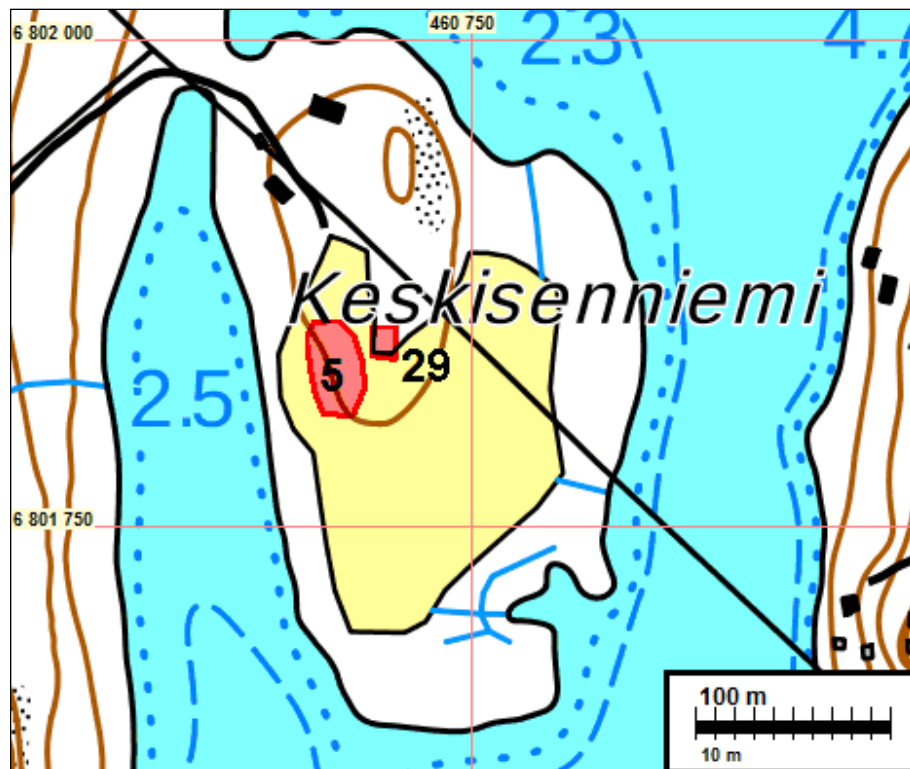
Sijainti: Paikka sijaitsee Heinolan kirkosta 20,4 km koilliseen.

Huomiot: Muinaisjäänösrekisteri: Kivikautinen asuinpaikka Keskiseniemen keskiosassa, niemen länsirannalla, peltomaalla.

Sepänmaa 1992: Niemen eteläpuolisko on peltoa. Niemi on nykyisin asumaton, mutta pellolla ja pellon laidalla on rakennusten jäänteitä. Kivikautiset asuinpaikkalöydöt löytyivät kynnetyltä pellolta, n. 85 m:n käyrällä olevan muinaisen törmän kohdalta, n. 60 x 20 m:n alalta. Löytöalueella maasto viettää lähinnä lounaaseen ja

maaperä on hiekkaa. Muualla pellolla maaperä on lähinnä silttiä, korkeimmalla kohdalla soransekaista hiekkaa.

Jussila 2018: Asuinpaikka näyttää sijoittuvan kohdalle jossa maaperä on hiekkaa - sen saatoin todeta silmänvaraisesti pellon pinnasta. Sen eteläpuolella maaperä muuttuu saveksiseksi (siltiksi) ja pohjoisempänä vaikuttaisi olevan moreenia - siis kivisempää. Pelto oli kesannolla mutta siinä avoimia laikkuja ja peurojen (?) kuopimaa maata esillä. Tein koekuoppia niemen eteläkärjen alueella mutta siellä ei mitään.



Asuinpaikka vasemmalla olevan metsikön (jossa kohde 22) länsipuolella (oikealla) alemmalla rinteellä. Kuvattu etelään.



Asuinpaikkaa tästä etelään ja oikealle rannan suuntaan. Etelään.



Niemen kärjestä pohjoiseen. Asuinpaikkaa taustalla metsäniemekkeen ja rannan välillä. Metsäniemek-
keessä kohde 22.

6 HEINOLA LEPPÄLÄ A

Mjtunnus: 89010013
 Status: kiinteä muinaisjäännös (sm)
 Ajoitus: kivikautinen
 Laji: asuinpaikka

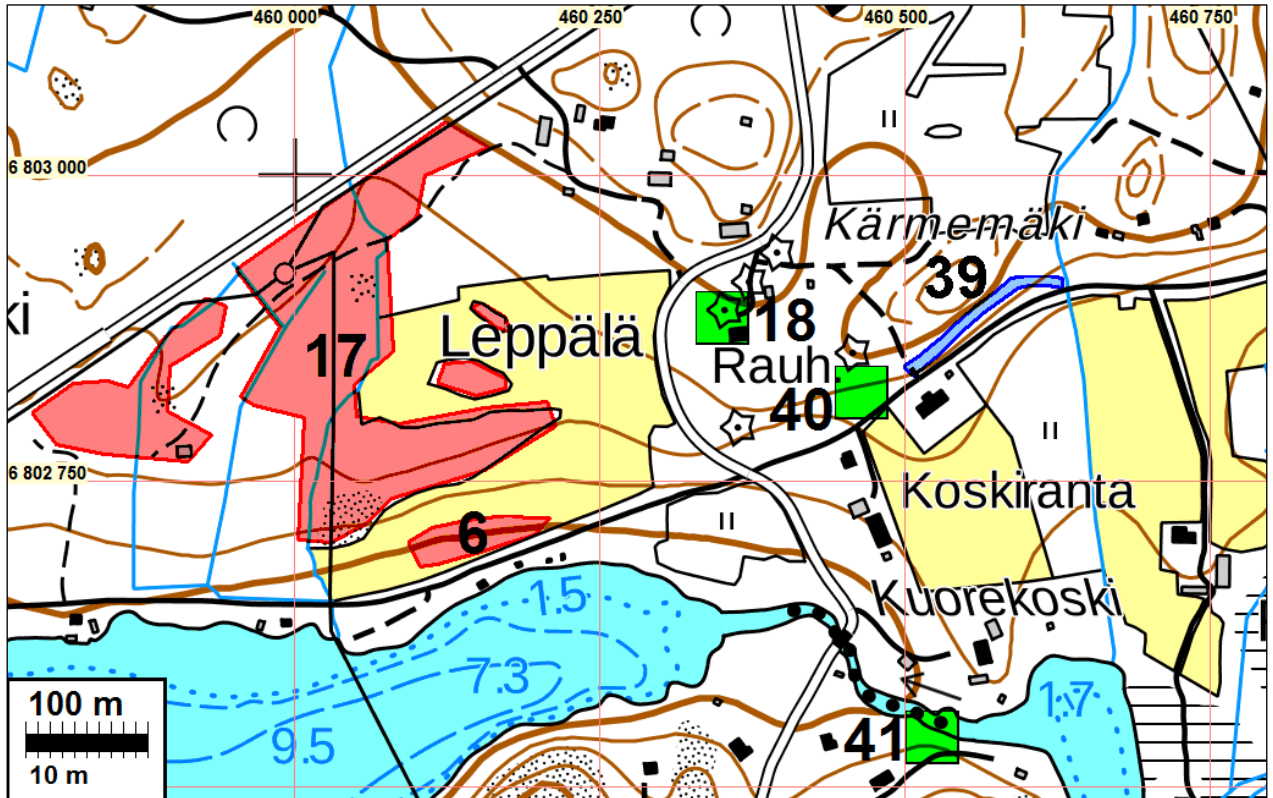
Koordin: N: 6802696 E: 460146

Tutkijat: Sepänmaa T 1992 inventointi, Sepänmaa ja Poutiainen 2018 inventointi

Sijainti: Paikka sijaitsee Heinolan kirkosta 20,8 km koilliseen.

Huomiot: Muinaisjäännösrekisteri: Kivikautinen asuinpaikka Ala-Räävelinjärven rannalla kulkevan Paason vanhan kylätien pohjoispuolella, pellolla olevalla hiekkaisella kohoamalla.

Rajaus Sepänmaan havaintojen v. 1992 mukaan, topografia huomioiden.



Kohteet 6 ja 17. Kivikautisia asuinpaikkoja. Kohde 6 sijaitsee kuvan keskikohdalta vasemmalle taustalla, pellon alareunassa. Kohde 17 sijaitsee kuvan keskikohdalta hieman oikealle olevan kivikkoisen saarekkeen takana, pellolla. Kuvattu länsilounaaseen.

7 HEINOLA SAVINIEMI B

Mjtunnus: 89010014
 Status: kiinteä muinaisjäännös (sm)
 Ajoitus: kivikautinen
 Laji: asuinpaikka

Koordin: N: 6802266 E: 460896

Tutkijat: Sepänmaa T 1992 inventointi, Jussila T 2018 inventointi

Sijainti: Paikka sijaitsee Heinolan kirkosta 20,9 km koilliseen.

Huomiot: Muinaisjäännösrekisteri: Asuinpaikka sijaitsee Keskisenjärven rannalla sijaitsevalla Savieniemellä. Niemen eteläosassa on kaksi kallionyppylää, joiden etelärinteet viettävät niemen kärkeen pitkinä moreenikumpareina (drumlinoideina). Näistä itäisen kumpareen etelään viettävällä harjanteella oli peltomaalla runsaasti kvartseja ja palanutta luuta n. 50 x 25 m kokoisella alueella. Löytöalue rajoittui selvästi hiekkaiselle, n. 85 m korkeuskäyrän kohdalla olevalle törmälle.

Jussila 2018: pelto kesannolla ja osin metsitetty, ei uusia havaintoja. Rajaus Sepänmaan raportin v. 1992 kartan mukaisesti, topografian (törmä) mukaan tarkentaen.

Kartta sivulla 18



Kivikautista asuinpaikkaa tieuran kohdalla ja siitä vasemmalle. Etelään.

12 HEINOLA HARAkkALAHTI

Mjtunnus: 1000005121
 Status: kiinteä muinaisjäännös (sm)
 Ajoitus: kivikautinen
 Laji: asuinpaikka

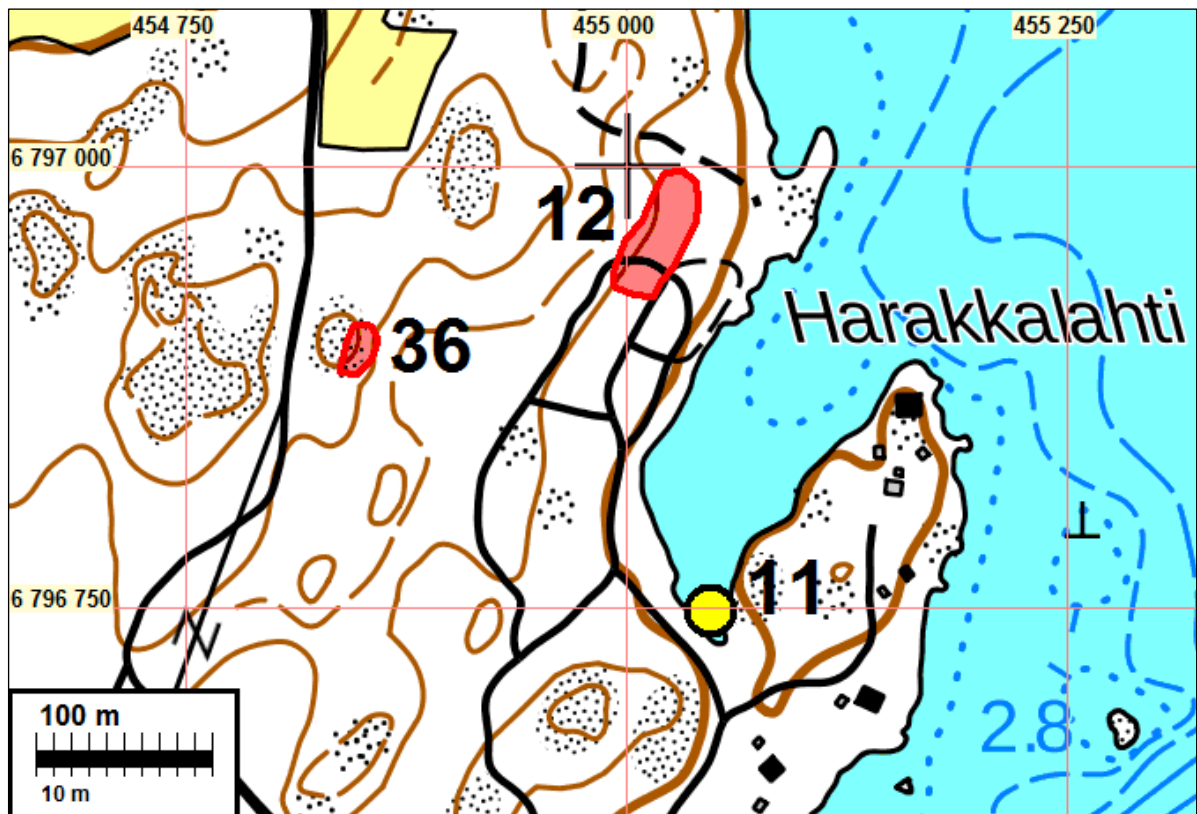
Koordin: N: 6796968 E: 455018

Tutkijat: Malinen A 2005 inventointi, Malinen A 2006 kaivaus, Sepänmaa ja Poutiainen 2018 inventointi

Sijainti: Paikka sijaitsee Heinolan kirkosta 13,2 km koilliseen.

Huomiot: Muinaisjäännösrekisteri: Asuinpaikka sijaitsee Ala-Räävelin rantaan viettävän rinteen päällä lähellä Heinolan Viikinäisen reenjalaksen (KM 9882) löytöpaikkaa. Asuinpaikan kohdalla ranta on jyrkkä ja kallioinen. Itse asuinpaikka-alueella, jonka koko on noin 80 x 20 metriä, maaperä on kivistä hiekkamoreenia. Puusto alueella on kuusimetsää. Koekuopituksessa vuonna 2005 kohteesta löytyi kvartsi-iskoksia ja palanutta luuta 50 cm syvyydelle asti. Asuinpaikan koekaivauksessa (Lahden kaupunginmuseo 2005) asuinpaikan laajuus pystyttiin määrittämään ja merkitsemään maastoon, jotta asuinpaikka voitaisiin huomioida tulevaisuudessa metsätalouden toimenpiteissä. Asuinpaikka-alueen eteläpuolella sijaitsee kaksi kiviröykkiötä, jotka liittyvät paikalla harjoitettuun historiallisen ajan viljelytoimintaan. Röykkiöt ovat kooltaan 2 x 2 metriä ja noin 30-50 cm korkeita.

Poutiainen 2018: paikka nyt pusikkoinen. Rajaus Malisen 2006 mukaan.



13 HEINOLA KAMMIONIEMI

Mjtunnus: 1000005121
 Status: kiinteä muinaisjäänös (sm)
 Ajoitus: kivikautinen
 Laji: asuinpaikka

Koordin: N: 6798398 E: 455968

Tutkijat: Malinen A 2005 inventointi, Sepänmaa ja Poutiainen 2018 inventointi

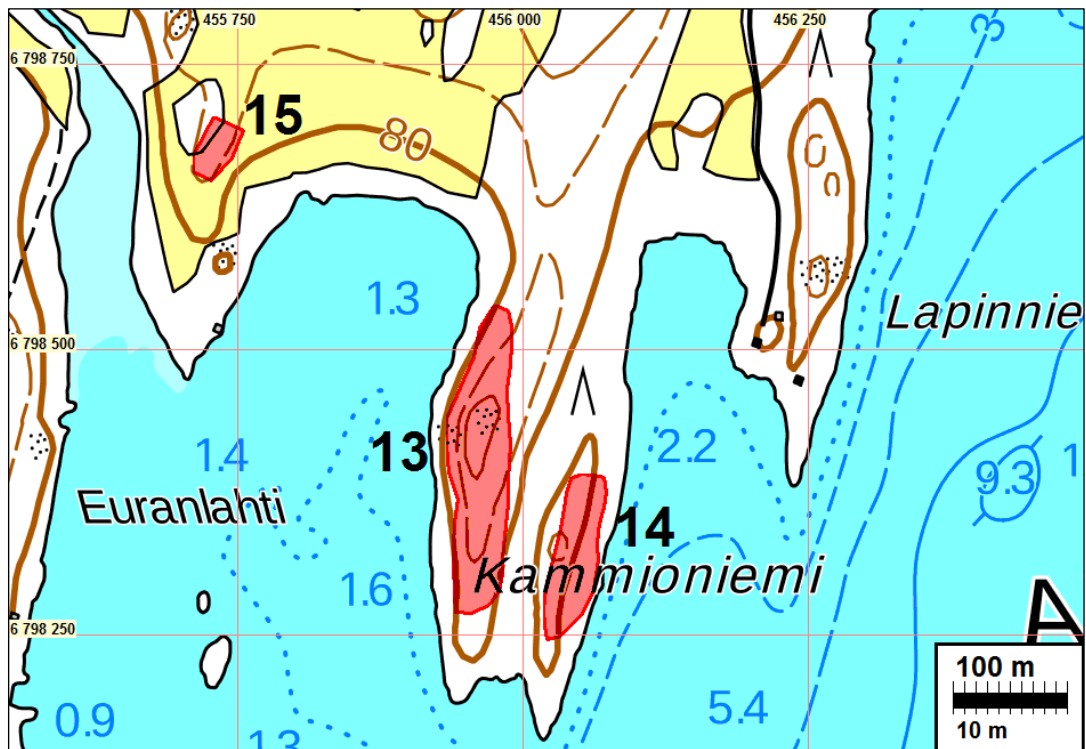
Sijainti: Paikka sijaitsee Heinolan kirkosta 14,9 km koilliseen.

Huomiot: Muinaisjäänösrekisteri: Kammioniemi on pitkänomainen, etelään työntyvä niemi Ala-Räävelin länsirannalla. Niemessä on kaksi pitkää harjannetta, joiden välissä on kosteikko. Läntisellä harjanteella sijaitseva asuinpaikka-alue 1 on noin 250 pituinen. Itäisellä harjanteella olevan asuinpaikka-alue 2:n laajuus ei ole selvillä. Lähellä nykyistä rantaviivaa on vanha rantavalli noin 2,5 m nykyistä veden pinnan tasoa korkeammalla. Asuinpaikka on tämän rantavallin päällä olevalla heikosti erottuvalla terassilla.

Sepänmaa & Poutiainen 2018: Muinaisjäänösrekisterissä tämä ja seuraava kohde (14 Kammioniemi 2) olivat merkitty yhdeksi kohteeksi. Topografian ja arkeologisten havaintojen perusteella kohteet tulee erottaa toisistaan, kuten tässä raportissa on tehty. Kyseessä on etelä-lounais-pohjois-koillisuunnassa noin 400 m pituinen järveen työntyvä niemi, joka leveimmillään (mitattuna alle 79 m mpy. soistuneelle tasolle) on leveydeltään alle 100 m. Anssi Malinen löysi alueelta vuoden 2005 inventoinnissaan merkkejä kivikautisesta asuinpaikasta pohjois-eteläsuunnassa noin 230 m:n matkalta (5 löydöllistä koekuoppaa). Vuoden 2018 inventoinnissa paikka tarkastettiin, mutta koekuoppia ei tehty. Alueella oli muutama tuulenkaato. Yhden tuulenkaadon juurakosta löytyi palaneen luun siruja - niitä ei otettu talteen (N 6798291 E 455960). Alue on hyvin säilynyt. Maaperä on vähäkivistä hiekkamoreenia, puusto pian kaatokypsää kuusi- ja mäntymetsää. Muinaisjäänöksen aluerajaus tehtiin Malisen (2005) havaintojen sekä topografian perusteella. On mahdollista, että muinaisjäänös ulottuu lähemmäksi nykyrantaa.



Kohde 13. Kivikautista asuinpaikkaa. Vasemmalla olevan tuulenkaadon juurakossa havaittiin palaneita luunsiruja. Kuvattu etelään.



14 HEINOLA KAMMIEMI 2

Mjtnnus: 1000005121
 Status: kiinteä muinaisjännös (sm)
 Ajoitus: kivikautinen
 Laji: asuinpaikka

Koordin: N: 6798298 E: 456038

Tutkijat: Malinen A 2005 inventointi, Sepänmaa ja Poutiainen 2018 inventointi

Sijainti: Paikka sijaitsee Heinolan kirkosta 14,9 km koilliseen.

Huomiot: Sepänmaa & Poutiainen 2018: Muinaisjännösrekisterissä tämä ja edellinen kohde (13 Kammiemi) olivat merkitty yhdeksi kohteeksi. Topografian ja arkeologisten havaintojen perusteella kohteet on hyvä erottaa toisistaan, kuten tässä raportissa on tehty.

Paikka tarkastettiin inventoinnissa 2018. Alueelle ei tehty koekuoppia. Kohteen rajaus tehtiin Ma-lisen 2005 havainnon sekä topografian ja maaperän perusteella. Alue on paikoin kivikkoista hiekkamoreenia. Harjanteen etelä- ja pohjoiskärjet ovat kivikkoja. Alueelta on hiljattain hakattu metsää.

Kartta s. 30



14 Heinola Kammioniemi 2. Kuva pohjoiseen.



Kohde 14. Kivikautisen asuinpaikan pohjoisosan itärantaa. Kuvan vasemmassa osassa törmän tasaista lakea, jolle asuinpaikka pääasiassa sijoittunee. Kuvattu etelään.

15 HEINOLA PALONIEMI

Mjtunnus: 1000005123
 Status: kiinteä muinaisjäännös (sm)
 Ajoitus: kivikautinen
 Laji: asuinpaikka

Koordin: N: 6798687 E: 455738

Tutkijat: Malinen A 2005 inventointi, Sepänmaa & Poutiainen 2018 inventointi

Sijainti: Paikka sijaitsee Heinolan kirkosta 15,1 km koilliseen.

Huomiot: Muinaisjäännösrekisteri: Ala-Räävelin länsirannan Euranlahden pohjukassa on etelään työntyvä harjanne, josta osa muokattu pelloksi ja osa on metsäsaarek-

keena. Etäisyys rannasta on noin 80 m. Maaperä on hienoa hiekkaa, joskin alueella on runsaasti kiviä. Kvartsiydin ja kvartsi-iskokset löytyivät pellolla, läheltä metsäsaarekkeen eteläkärkeä.

Sepänmaa & Poutiainen 2018: Alue oli inventointiajankohtana kyntämättä. Aluetta ei katsottu nyt tarkemmin. Muinaisjäännöksen arvioitu rajaus tehtiin Malisen 2005 kuvauksen mukaisesti.

Kartta s. 30

17 HEINOLA LEPPÄLÄ B

Mjtunnus: 1000001394
 Status: kiinteä muinaisjäännös (sm)
 Ajoitus: ajoittamaton
 Laji: röykkiö

Koordin: N: 6802766 E: 460093

Tutkijat: Sepänmaa T 1992 inventointi

Sijainti: Paikka sijaitsee Heinolan kirkosta 20,8 km koilliseen.

Huomiot: Muinaisjäännösrekisteri: Paikalla on laaja hakamaa-alue, jolla sijaitsee kymmeniä erilaisia kiviröykkiöitä noin 400 x 200 m suuruisella alueella. Röykkiöt on kasattu irtokivistä, ja ne ovat muodoltaan kekomaisia, halkaisijaltaan 3-6 m ja korkeudeltaan keskimäärin 1 m. Suurin osa röykkiöistä lienee pelto- tai kaskiröykkiöitä. Alue on vanhaa kulttuurimaisemaa, jolla vuonna 1992 kasvoi mm. nurmilaukkaa ja tummaa tulikukkaa. Paason Saviniemen tunnettu rautakautinen löytöpaikka (kalmisto?) sijaitsee noin 1 km kaakkoon.

Sepänmaa 1992: Kyseessä on 5-tien etäpuolella, Leppäiän talon maalla sijaitsevat laajat hakamaa-alueet

(nykyisin suurimmaksi osaksi mäntytaimikkoa), joilla on useita kymmeniä erilaisia kiviröykkiöitä. Röykkiöt ovat WSW-ENE -suunnassa n. 400 m ja vastakkaisessa suunnassa n. 200 m:n laajuisella alueella. Röykkiöt ovat pääasiassa ainakin pinnalta pelkistä kivistä ladottuja, yleensä siistejä kekoja, kooltaan keskimäärin 3-6 m halkaisijaltaan ja n. 1 m:n korkuisia. Ilmeisesti röykkiöt ovat ainakin suurimmaksi osaksi pelto- ja kaskiröykkiöitä. Itse röykkiöihin ei inventoinnissa kajottu. Muutaman viereen tehtiin koekuoppia, joissa havaittiin vain sekoittunutta pelto- tai kaskikerrostumaa. Alue on vanhaa kulttuurimaisemaa, samanlaista kuin monilla rautakautisilla kalmistoalueilla. Alueelta löytyneet lukuisat kulttuurikasvit, kuten nurmilaukka ja tummatulikukka, viittaavat osaltaan alueen pitkäaikaiseen asutukseen tai käyttöön.

Jussila & al 2018: Röykkiöitä ei kartoitettu. Rajaus pääosin Sepänmaan 1992 mukaan mutta siitä otettu pois vanhoissa peruskartoissa peltoina olleet maastot, samoin 1840 pitäjänkartan perustella rajausta muokattu alueiksi jotka eivät ole olleet peltoina aiemmin. Isojakokarttaa ei alueesta löydy. Sepänmaan mielestä on varsin mahdollista ja kulttuuri-indikaattorikasvien perusteella ehkä todennäköistäkin, että vanha kartanoa (säteriä) edeltänyt Paason kylä (1-2 taloa) on sijainnut tällä alueella.

Kartta s. 26

19 HEINOLA TIUHTANIEMENTIE

Mjtunnus: 1000005125
 Status: kiinteä muinaisjäännös (sm)
 Ajoitus: kivikautinen
 Laji: asuinpaikka

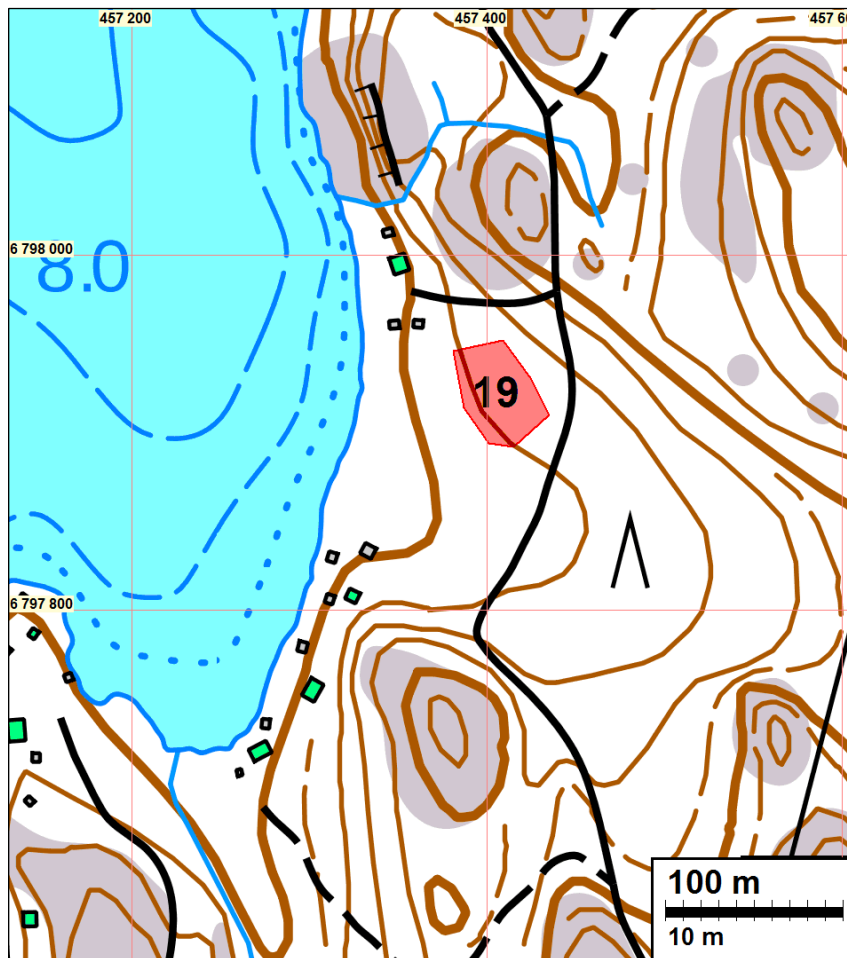
Koordin: N: 6797912 E: 457407

Tutkijat: Malinen A 2005 inventointi, Jussila T 2018 inventointi

Sijainti: Paikka sijaitsee Heinolan kirkosta 15,3 km koilliseen.

Huomiot: Muinaisjäännösrekisteri: Asuinpaikka sijaitsee Ala-Räävelin itärannalla, melko loivan lounaaseen viettävän rinteessä. Asuinpaikan koillispuolella, noin 50 metrin päässä, on mökkiteiden risteys. Maaperä alueella on kivistä hiekkamoreenia. Asuinpaikka vaikuttaa melko pienialaiselta.

Jussila 2018: Paikalla on muinaisjäännöskyltti. Loivasti länsi-lounaaseen laskeva rinne joka asuinpaikan kohdalla vähäkivinen ja maaperä hiekkaa. Heti paikan järven puolella kivikkoinen jyrkempi rinne. Paikan rajausta topografian ja maaperän perusteella. Alueen laitamille tehdyissä koekuopissa ei mitään. Rajausta saattaa olla Malisen suppeaksi arvioimaa asuinpaikkaa laajempi - mutta mahdollinen kuitenkin.





Asuinpaikalle pystytetty muinaisjäännöskyltti. Etelään alla länteen.



20 HEINOLA LUSI/ALA-RIEVELI

Mjtunnus: 89010006
 Status: kiinteä muinaisjäännös (sm)
 Ajoitus: kivikautinen
 Laji: kuva: kalliomaalaus

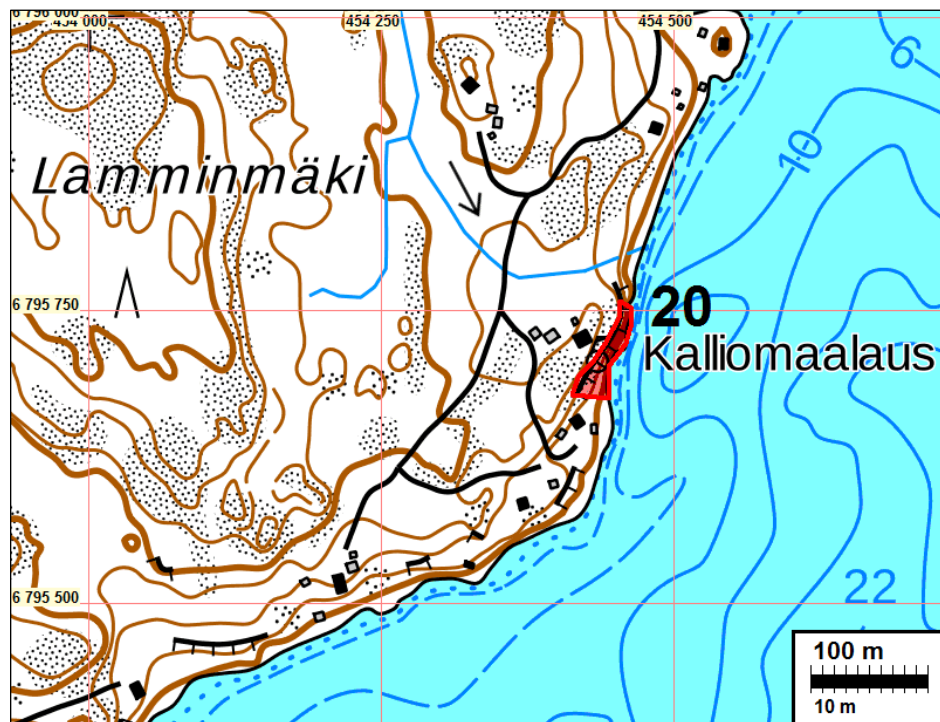
Koordin: N: 6795729 E: 454448

Tutkijat: Miettinen T 1977 tarkastus

Sijainti: Paikka sijaitsee Heinolan kirkosta 11,9 km koilliseen.

Huomiot: Muinaisjäännösrekisteri: Kohde sijaitsee Heinolan mlk:n Lusin kylässä, Ala-Räävelinjärven (Ala-Rääveli) luoteisrannalla, jyrkänteessä pienessä niemikkeessä, Haukkaasaaresta noin 200 m lounaaseen. Jyrkkä kallioseinämä on rikkonainen, kuvakentän pituus noin 4 m ja korkeus noin 2 m. Alimmat väriläiskät ovat noin 0,5 m maan pinnasta ja noin 4,5 m järven pinnasta. Maalauksessa on kaksi osaa, joissa A-osassa Pekka Kivikäs (1985) erottaa päällekkäiset sarviaiheet (tai veneet?) ja

kädet kohotettuina olevan ihmishahmon. Osassa B ja C on vaikeasti tulkittavia, pahasti kuluneita kuvioita. Kivikkään (1985) mukaan mm. mahdollisia ihmishahmoja, veneitä, vaakavetoja ym.



21 HEINOLA RAUTVUORI

Mjtunnus: 1000001367
 Status: kiinteä muinaisjäänös (sm)
 Ajoitus: kivikautinen
 Laji: kuva: kalliomaalaus

Koordin: N: 6792720 E: 450990

Tutkijat: Poutiainen H 2003 inventointi

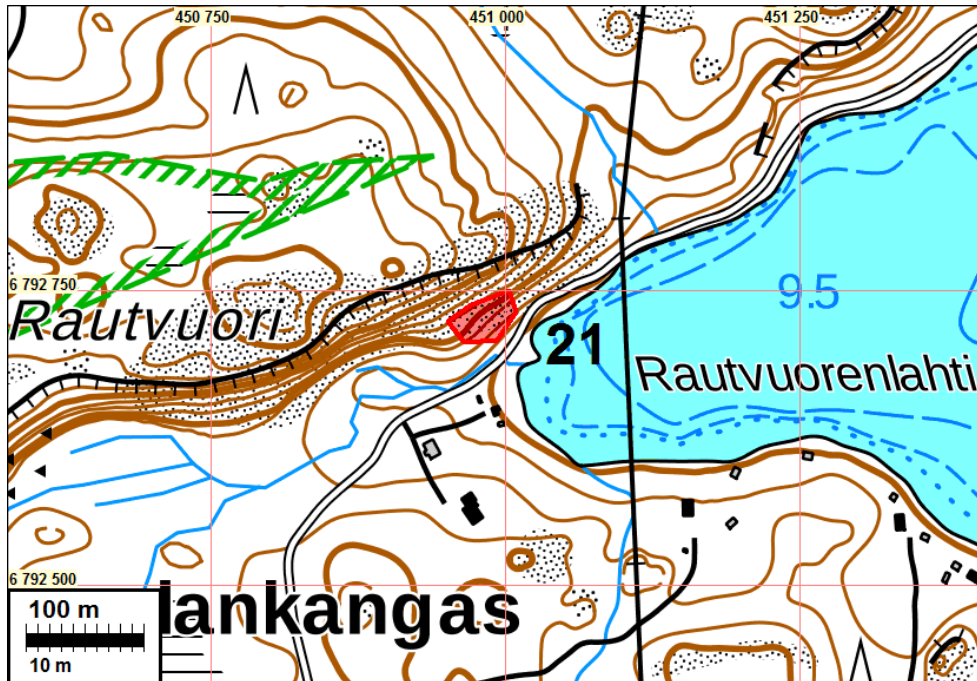
Sijainti: Paikka sijaitsee Heinolan kirkosta 7,6 km pohjoiseen.

Huomiot: Muinaisjäänösrekisteri: Kohde sijaitsee Ala-Räävelin pohjoisrannan länsipäässä, Rautvuorenlahden rannalla kohoavan erittäin jyrkkäpiirteisen ja louhikkoisen Rautvuoren seinämässä, vuoren koillisosassa. Nykyiseen rantaan paikalta on noin 30 metriä. Vuoren ja rannan välissä kulkee soratie, jonka eteläpuolella lahden rannalla on kesämökki. Maalaus näkyy tielle asti.

Etelään suuntautuva maalaus sijaitsee jokseenkin suorassa kallioseinämässä jyrkän lippamaisen ulkoneman alapuolella. Maalaus on voimakkaan punainen ja tulkittavissa esihistoriallisiksi kalliomaalaukseksi, mutta siinä ei toistaiseksi ole erotettu selviä kuvioita. Maalauskohtia on todettu kolme, joista suurin (alue 1) on korkeudeltaan 75 cm ja leveydeltään 60 cm. Sen päälle on keltaisella maalilla kirjoitettu teksti "IN MEMORIAM SAMI ABIGAIL MINTTU-KAARIN 13.9.-13.11.1974

RAKASTAEN ISÄ JA ÄITI". Alueesta 1 länsireunalta noin 110 cm länteen on epämääräinen läikkä (alue 2). Alueen 2 itäreunalta 195 cm itään on samoin epämääräinen läikkä (alue 3).

Alueessa 1 saattaa olla erotettavissa kuvioita, jos maalaus puhdistetaan. Kallio-maalauksen alapuolella on tasanne, jolta käsin maalaus on voitu tehdä, joten sitä ei voida ajoittaa rannansiirtymiskronologian avulla.



22 HEINOLA SULKAVANKOSKI 2

Mjtunnus: 1000006217
 Status: kiinteä muinaisjäänös (SM)
 Ajoitus: ajoittamaton
 Laji: palvonta: kuppikivi

Koordin: N: 6791422 E: 451405

Tutkijat: Aartolahti Akuliina 2007 inventointi, Jussila T 2018 inventointi

Sijainti: Paikka sijaitsee Heinolan kirkosta 6,6 km koilliseen.

Huomiot: Muinaisjäänösrekisteri: Kivi sijaitsee Ala-Räävelin ja Sulkavanlahden välisellä kannaksella, Sulkavankosken länsipuolella. Kivi on seurakunnan leirikeskusten pihalla, tien vieressä olevan parkkipaikan pohjoispuolella, samassa pihapiirissä kuin Sulkavankoski 1 -niminen kivikautinen asuinpaikka. Vuonna 1991 kiven luonnetta ei voitu todeta, koska seurakunnan pihatöiden yhteydessä kyseinen kivi oli haudattu kokonaan maahan - kivi oli ollut nurmikon istutuksen tiellä. Seurakunnan työntekijät olivat myöhemmin löytäneet kyseisen kiven, joka käytiin tarkastamassa vuonna 2006.

Kivi on matalahko maakivi, jossa on kaksi syvää, soikeaa kuppia. Eteläisempi kuppi on kooltaan 6 x 7 cm ja se on 4 cm syvä. Pohjoisempi kuppi on kooltaan 5 x 7 cm ja syvyydeltään 6 cm. Kivi ei kuppien muodon ja syvyyden perusteella muistuta tavallista kuppikiveä, joten sitä on pidettävä ajoitukseltaan ja määrätykseltään epävarmana. Kupit voivat olla myös luonnon muovaamat.

Jussila 2018: Kivi on kooltaan n. 120 x 90 cm. melko matala ja tasalakinen. Länsipuoleinen kuppi on onkalomainen ja se on sisältä laajempi kun suusta, n. 4 cm syvä. Se vaikuttaa luontaiselta. Toinen kuppi on maljamainen ja se voisi olla ihmisen tekemä, mutta myös luontainen. ainakin toinen "kuppi" on luontainen ja mahdollisesti myös toinen - joskin sen ihmistekoisuuskin voi olla mahdollista. Kyse on siis mahdollisesta yhden kupin kivistä. Olisiko luontaista kuppia voitu käyttää "kupina" ja sen viereen tehty toinen?

Kartta s. 16



Kuppikivi, kupit puhdistettu esiin sammalen alta.





Kuppikivi on kuvan keskellä lehtipuun juurella,
ala kuvan oikeassa laidassa





”Kupilta” vaikuttava kuppi ja alla onkalomainen, selvästi luontainen ”kuppi”.



23 HEINOLA KOSKENRANTA

Mjtunnus: 1000005124
 Status: kiinteä muinaisjäänös (sm)
 Ajoitus: kivikautinen
 Laji: asuinpaikka

Koordin: N: 6800247 E: 456018

Tutkijat: Malinen A 2005 inventointi, Sepänmaa ja Poutiainen 2018 inventointi

Sijainti: Paikka sijaitsee Heinolan kirkosta 16,6 km koilliseen.

Huomiot: Muinaisjäänösrekisteri: Asuinpaikka sijaitsee Ala-Pajujärven ja Ylä-Pajujärven kosken kaakkoispuolella sijaitsevan, luoteeseen viettävän törmän päällä. Alueella tehty metsähakkuuta, jossa maanpinta on rikkoutunut. Kvartsi-iskoksia ja palanutta luuta löytyi näistä rikkoutuneista kohdista.

Sepänmaa & Poutiainen 2018: Alue on hyvin tiheää nuorta metsätaimikkoa ja puikkkoa. Uusien havaintoja ei voinut nyt saada – paikkaa ei tarkemmin katsottu kuin etäämpää. Rajaus Malisen kuvauksen perusteella.



24 HEINOLA TUUSJÄRVI SW

Mjtunnus: uusi
 Status: kiinteä muinaisjäännös (sm)
 Ajoitus: kivikautinen
 Laji: asuinpaikka

Koordin: N: 6797250 E: 453233

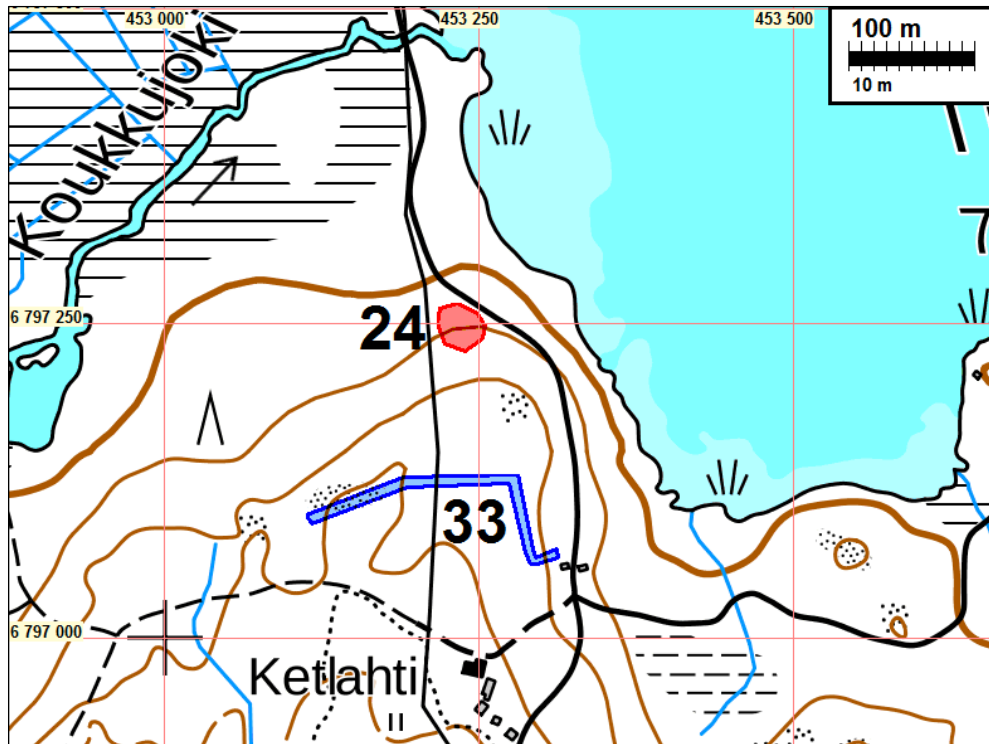
Tutkijat: Sepänmaa 1992 inventointi, Sepänmaa ja Poutiainen 2018 inventointi

Sijainti: Paikka sijaitsee Heinolan kirkosta 12,6 km pohjoiseen.

Huomiot: Sepänmaa 1992, kohde 101: Paikka on pohjoiseen viettävää moreeninirinnettä, jossa noin 85 m:n käyrällä on pohjoiseen pistävä, hieman ympäristöä vähemmän kivinen hiekkapohjainen terassi. Terassin juuri on arviolta n. 82 m:n tasolla. Puusto alueella on lähinnä kuusta. Terassille ja lähiympäristöön, hiekkatien länsipuolelle, tehtiin kymmenkunta koekuoppaa, joista terassille tehdyistä noin neljästä koekuopasta löytyi kvartsi-iskoksia. Iskokset keskittyivät selvästi terassin alueelle, n. 20 x 5 m:n alalle. Maa koekuopissa oli voimakkaasti noensekaista, johtuen siitä, että alueella on lukuisia hiilimiiluja. Miilujen kaivaminen on suureksi osaksi tuhonnut kulttuurikerrokset terassilla.

Sepänmaa & Poutiainen 2018: tätä vuonna 1992 löytynyttä kivikautinen asuinpaikka ei ole merkitty muinaisjäännösrekisteriin. Paikka tarkastettiin vuoden 2018 inventoinnin yhteydessä. Nykyisin alue on arviolta kymmenisen vuotta sitten hakattua ja äestettyä nuorta taimikkoa. Uusia havaintoja ei tehty. Merkkejä v. 1992 tode-

tuista hiilimiiluista ei havaittu. (Vuonna 1992 hiilimiiluja yms. selvästi tai todennäköisesti historiallisen ajan rakenteita ei arkeologisissa inventoinneissa huomaitu). Rajaus v. 1992 havaintojen ja rajauksen mukaisesti ja myös nyt tehdyn maastotarkastuksen perusteella.



Kohde 24. Kivikautista asuinpaikkaa. Nuorta kuusitaimikkoa. Oikealla vanha lato. Kuvattu lounaaseen.

25 HEINOLA KANGASSAARI A

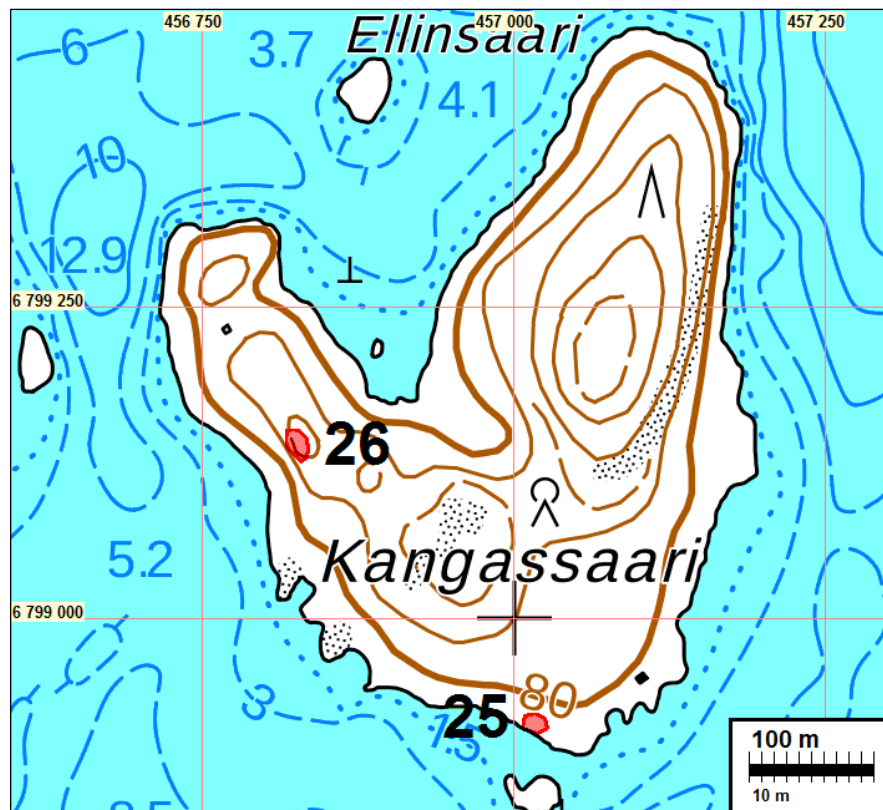
Mjtunnus: uusi
 Status: kiinteä muinaisjäänös (sm)
 Ajoitus: historiallinen / ajoittamaton
 Laji: rajamerkki (?)

Koordin: N: 6798918 E: 457015

Tutkijat: Sepänmaa ja Poutiainen 2018 inventointi

Sijainti: Paikka sijaitsee Heinolan kirkosta 15,9 km koilliseen.

Huomiot: Poutiainen 2018: Mahdollisesti rajamerkki. Pieni kivilatomus rannassa 1.7 x 1.6 x 0.5 m. Kivet enimmäkseen puolimetrisiä, yksi isompi keskellä. Latomus on jokseenkin neliömäinen, sammalen ja jäkälän peittämä. Kivet 1-3 kerroksessa, moreeniohjalla. Kivilatomus sijaitsee saaren kaakkoisosassa, mäntypuuvaltaisessa sekametsässä nykyrannasta vajaan 10 m päässä. Latomus ei ole nykyrajalla. Millään vanhalla kartalla (peruskartat, isojako) ei saarella ole rajaa. Voisiko olla myös kumelin jäännöksi tai kiuas?



25 Heinola Kangassaari A. Mahdollinen rajamerkki. Kuva länsiluoteeseen.



26 HEINOLA KANGASSAARI B

Mjtunnus: uusi
 Status: kiinteä muinaisjäänös (sm)
 Ajoitus: kivikautinen
 Laji: asuinpaikka

Koordin: N: 6799138 E: 456827

Tutkijat: Sepänmaa ja Poutiainen 2018 inventointi

Sijainti: Paikka sijaitsee Heinolan kirkosta 16,0 km koilliseen.

Huomiot: Sepänmaa 2018: Paikka sijaitsee Kangassaaren länsiosasta luoteiseen suuntautuvan harjanteen keskiosassa, sen korkeimmalla kohdalla. Harjanteen korkeimmalla kohdalla (n. 87 m tasalta ylöspäin) on noin 25 x 10 m kokoinen tasante. Tasanteen maaperä on paikoin kivikkoista hiekkamoreenia. Varsinkin tasanteen länsi- ja lounaislaidoilla on selvä, tasanteesta puolisen metriä korkeammalla oleva valli (muinainen järven rantavalli tai asuinpaikkaan liittyvä raivausvalli). Vallin sisäpuolella on useita n. 1,5 x 3 m:n kokoisia, alle 0,5 m:n syvyisiä kuopanteita. Nämä kuopanteet saattavat liittyä esim. nykyaikaiseen metsänäestykseen, mutta ei ole pois suljettua, että ne eivät liittyisi paikalla olleen esihistoriallisen asuinpaikan rakentamiseen.

Tasanteelle, kuopanteiden välisille, ilmeisesti koskemattomille alueille tehtiin kaksi koekuoppaa. Kummassakin koekuopassa oli ehjä podsolimaannos ja toisesta (koordinaattien osoittamasta) koekuopasta löytyi palaneen luun siruja ja kvartsi-iskoksia noin 5 - 25 cm syvyydestä. Tasanteesta 10 - 50 m luoteeseen, 2-3 metriä alemmalle tasolle tehtiin kymmenkunta koekuoppaa. Näistä ei löytynyt merkkejä muinaisjäänöksistä (maaperä kivistä ja soraista hiekkamoreenia. Em. tasanteesta noin 50 m luoteeseen on vanha, metsittynyt hiekanottoaika).

Em. havaintojen perusteella asuinpaikka sijainnee n. 87 m mpy. korkeuskäyrän rajaaman tason yläpuolella. Muinaisjäänöksen oletettu alue on rajattu tällä perusteella.

Kartta s. 42



Kohde 26. Kivikautista asuinpaikkaa. Etualalla ja taustalla alueella olevia muutaman metrin läpimittaisia soikeita kuoppia. Kuopat voivat liittyä nykyaikaiseen metsänäestykseen, mutta voivat olla myös asuinpaikkaan liittyviä rakenteita. Kuvattu lounaaseen.



Kohde 26. Kivikautista asuinpaikkaa. Vasemmalta lapion kohdalta löytyi koekuopasta kvartsi-iskoksia ja palaneita luunsiruja. Oikealla asuinpaikan lounaisosan maavallia (muinaista rantavallia - ehkä osin asuinpaikkaan liittyvän raivauksen tulosta). Kuvattu etelään.

27 HEINOLA TERVASAARI A

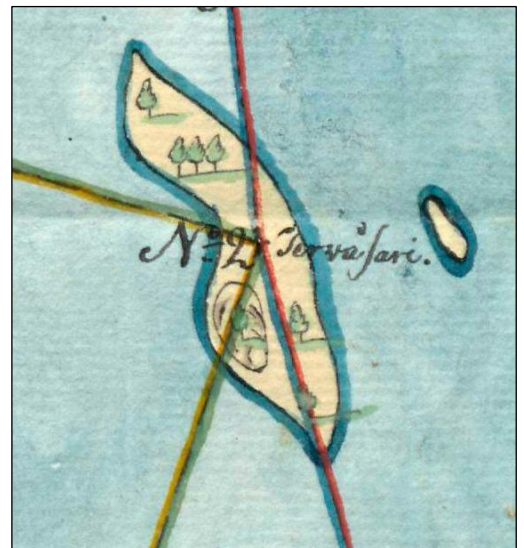
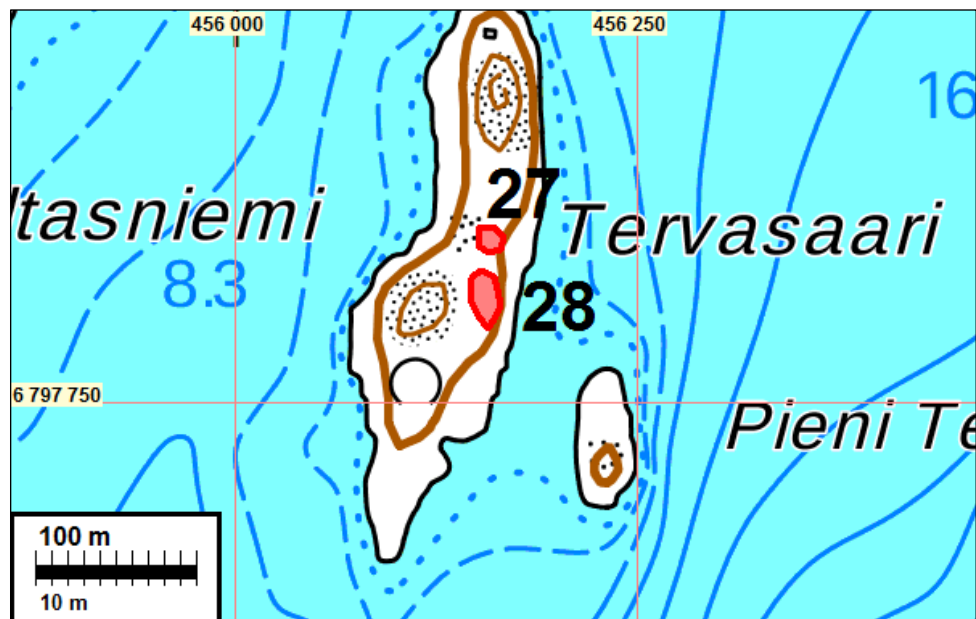
Mjtunnus: uusi
 Status: kiinteä muinaisjäänös (sm)
 Ajoitus: historiallinen
 Laji: rajamerkki

Koordin: N: 6797850 E: 456159

Tutkijat: Sepänmaa ja Poutiainen 2018 inventointi
 Sijainti: Paikka sijaitsee Heinolan kirkosta 16,0 km koilliseen.

Huomiot: Kiviröykkiö 3 x 2.5 x 0.8 m. Kivet parikymmensenttisistä puolimetrisiin. Röykkiö on soikeahko, pyöreälakinen, sammalpeitteinen. Kiviä on useassa kerroksessa, moreenipohjalla. Kiviröykkiö sijaitsee saaren keskiosassa, kahden kallioisen alueen välisellä tasanteella havupuuvaltaisessa sekametsässä. Nykyisten maanomistuksien (mm. peruskartta 3121 10, 1969) perusteella Lusin ja Paason kylien välisellä rajalinjalla, ei kuitenkaan kulmakohdassa.

Rajamerkki on mm. 1781 kartalla ja siinä usean kylän välinen rajapiste.



27 Heinola Tervasaari a. Rajamerkki. Länteen. Ote v. 1781 kartasta

28 HEINOLA TERVASAARI B

Mjtunnus: uusi
 Status: kiinteä muinaisjäänös (sm)
 Ajoitus: kivikautinen
 Laji: asuinpaikka

Koordin: N: 6797815 E: 456157

Tutkijat: Sepänmaa & Poutiainen 2018 inventointi

Sijainti: Paikka sijaitsee Heinolan kirkosta 14,6 km koilliseen.

Huomiot: Sepänmaa 2018: Tervasaari A (kohde 27) rajamerkistä pari-kolmekymmentä metriä etelään ja eteläkaakkoon tehdystä kahdesta koekuopasta löytyi useita kvartsi-iskoksia. Kohta on noin 82 m:n tasolla olevalla terassilla, jolta aukeaa näkymä itään järvenselälle. Heti länsipuolella (noin 10 m länteen) on kivikkoinen moreeni-harjanne.

Tässä raportissa havaintojen ja topografian mukaan rajattu, oletettu, muinaisjään-nösalue on kahdesta koekuopasta tehtyjen havaintojen sekä topografian perusteella tehty karkea minimiarvio asuinpaikan alueesta. On mahdollista, että asuinpaikka-alue on laajemminkin. Maasto on lähinnä mäntyä ja kuusta kasvaa kangasmetsää. Maaperä paikoin kivikkoista hiekkamoreenia.

Kartta s. 45



Kohde 28. Kivikautista asuinpaikkaa. Lapion kohdalta, törmän reunalle tehdystä koekuopasta löytyi kvartsi-iskoksia. Kuvattu etelään, alla pohjoiseen



29 HEINOLA KESKISENNIEMI 2

Mjtunnus: uusi
Status: kiinteä muinaisjäännös (sm)
Ajoitus: historiallinen
Laji: asuinpaikka: kivirakenne

Koordin: N: 6801844 E: 460705

Tutkijat: Jussila T 2018 inventointi

Sijainti: Paikka sijaitsee Heinolan kirkosta 20,5 km koilliseen.

Huomiot: Jussila 2018: Peltoon pistävän pusikkoisen kaistaleen kärjessä. Vanhoilla kartoilla ei kohdalle ole merkitty mitään. Maanomistaja (jonka suku omistanut alueen iät ja ajat) ei tiedä paikalla olleesta rakennuksesta mitään – koska tehty, kuka ja miksi. Rakennuksen perusta on siis arvoitus eikä sen ikä ole tiedossa, vaikkakaan se ei kuitenkaan kovin vanhalta vaikuta. Rakennuksen perusta n 5 x 5 m, kiviperusta n. 1-1,2 m korkea. n. 70 cm leveä.

Kartta s. 24



Rakennuksen kivinen perusta





Rakennuksen perusta peltoon pistävän metsäniemekkeen kärjessä. Luoteeseen.

30 HEINOLA VARASLAHDENNIEMI N

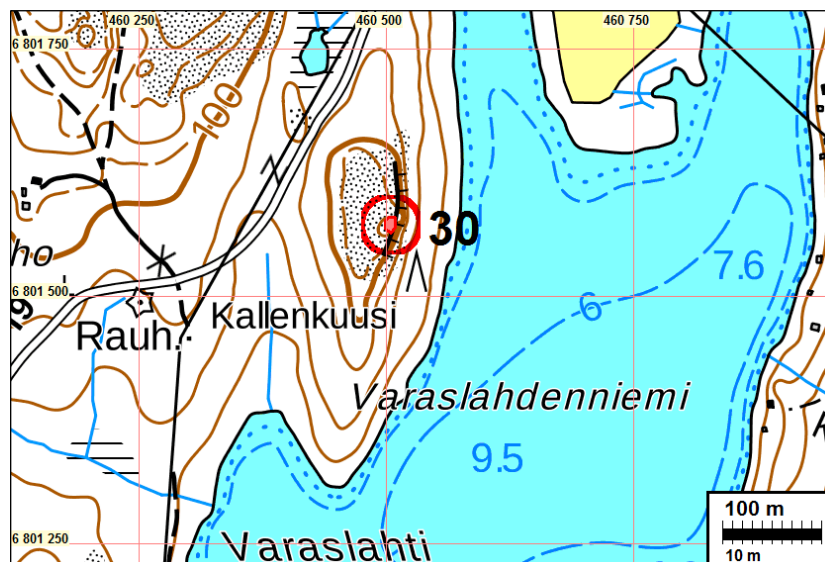
Mjtunnus: uusi
 Status: kiinteä muinaisjäännös (sm)
 Ajoitus: ajoittamaton
 Laji: tunnistamaton: rökkiö

Koordin: N: 6801572 E: 460505

Tutkijat: Jussila T 2018 inventointi

Sijainti: Paikka sijaitsee Heinolan kirkosta 14,6 km koilliseen.

Huomiot: Jussila 2018: Pieni kivirökkiö kallion korkeimmalla kohdalla. Vaikuttaa rajamerkillä. Pinnan kivissä ei kuitenkaan mitään merkintöjä. Vanhoissa kartoissa paikalla ei ole rajaa. Maanomistajalla ei mitään tietoa, että olisi ollut joku raja siinä - alue "kautta aikojen" ollut Hämeenniemen maita. Kivissä ei ole tulenpidon merkkejä joten ei liene nuotionpohjakaan.





Pieni röykkiö. etelään.
Itään





Mahdollinen rajamerkki ? Kääntelin oikealla näkyvää isompaa kiveä ja siinä ei ole mitään merkintöjä.

31 HEINOLA LIKAINENLAHTI N

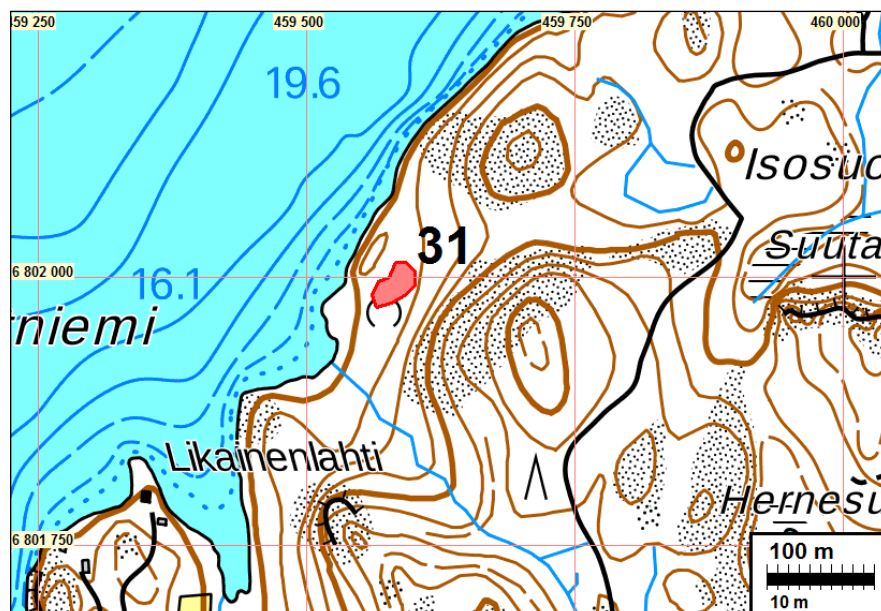
Mjtunnus: uusi
 Status: kiinteä muinaisjäännös (sm)
 Ajoitus: historiallinen
 Laji: maatalous: röykkiö

Koordin: N: 6801994 E: 459587

Tutkijat: Jussila T 2018 inventointi

Sijainti: Paikka sijaitsee Heinolan kirkosta 19,9 km koilliseen.

Huomiot: kolme pientä röykkiötä. Vaikuttavat raivausröykkiöiltä. Alue tasaista ja alavaa, mutta maaperä hyvin kivinen – turpeen alla liki rakkamaista liuskemaista kivikkoa. Vanhoilla kartoilla (kuten isojakokartalla 1782) ei mitään. Röykkiöiden koordinaatit: N 6801995 E 459588, N 6801986 E 459574, N 6802004 E 459589.





Pieni kiviraunio, Lounaaseen.
Toinen raunio myös lounaaseen.



32 HEINOLA KIIALANKANGAS

Mjtunnus: uusi
 Status: kiinteä muinaisjäänös (sm)
 Ajoitus: historiallinen
 Laji: valmistus: hiilihauta

Koordin: N: 6797684 E: 453175

Tutkijat: Sepänmaa ja Poutiainen 2018 inventointi

Sijainti: Paikka sijaitsee Heinolan kirkosta 13,0 km pohjoiseen.
 Huomiot: Sepänmaa & Poutiainen 2018: Tasaisella hiekkakankaalla n. 3 x 6 m kokoinen, suorakaiteen muotoinen hiilimiilu, matala - tasalakinen, korkeintaan n. 40 cm. Ympärillä noin 1 m levyiset ojat. Maaperä hiekkakangasta, puusto mäntymetsää. Kivikautinen asuinpaikka (kohde 3 Savela) on muutaman kymmenen metrin säteellä

tästä länteen, etelään ja itään, mutta topografian perusteella se ei ulottu tälle kohdalle.

Kartta s. 20



Kohde 32. Historiallisen ajan suorakaiteen muotoinen hiilimiilu, lapio miilun keskellä. Kuvattu etelään.

36 HEINOLA HARAKKALAHTI B

Mjtunnus: uusi
 Status: kiinteä muinaisjäänös (sm)
 Ajoitus: kivikautinen
 Laji: aineksenotto: louhos

Koordin: N: 6796896 E: 454849

Tutkijat: Sepänmaa ja Poutiainen 2018 inventointi

Sijainti: Paikka sijaitsee Heinolan kirkosta 15,0 km koilliseen.

Huomiot: Kvartsilouhos. Avokalliossa on sen jyrkäkösti länteen viettävässä seinämässä suhteellisen laaja kvartsimuodostuma (vertikaalisesti 8 m, horisontaalisesti 2 m). Siitä on lohjennut sekä myös lohkottu kvartsiä. Siinä on nähtävissä useissa kohdissa maitomaisia pirstoumia vaaka- ja pystypinnoilla sekä pintoja, jotka eivät vai- kuta luontaisilta lohkopinnoilta. Lisäksi kvartsikappaleita on sellaisilla kohdilla, joissa ne eivät sovi seinämässä olevaan pintaan, ts. sen pinnanmuotoon.

Kohde on löytynyt Harakkalahden asuinpaikan kaivausten yhteydessä v. 2006 (Malinen 2006): "Ainakin kvartsiesiintymän leveimmässä kohdassa on havaittavis- ssa merkkejä louhimisesta. Tässä kohdassa kvartsijuonessa on syvennys ja kvartsin pinta on lohkeillutta ja särmiäkstä. Irtolohkareita ei kuitenkaan tällä kohtaa ollut, mikä viittaisi siihen, että kvartsi ei ole luonnonvoimien lohkomaa, vaan sitä on tarkoituksella irrotettu ja viety pois."

Kohde sijaitsee Harakkalahden (mj-tunnus 1000005121) asuinpaikasta noin 200 m. Kyseessä on selvästi erillinen muinaisjäännöskohde, mutta se ei ole muinaisjäännösrekisterissä eikä siitä myöskään ole mainintaa Harakkalahden asuinpaikan yhteydessä

Kartta s. 28



36 Harakkalahti B. Mahdollinen kvartsilouhos avokalliossa.



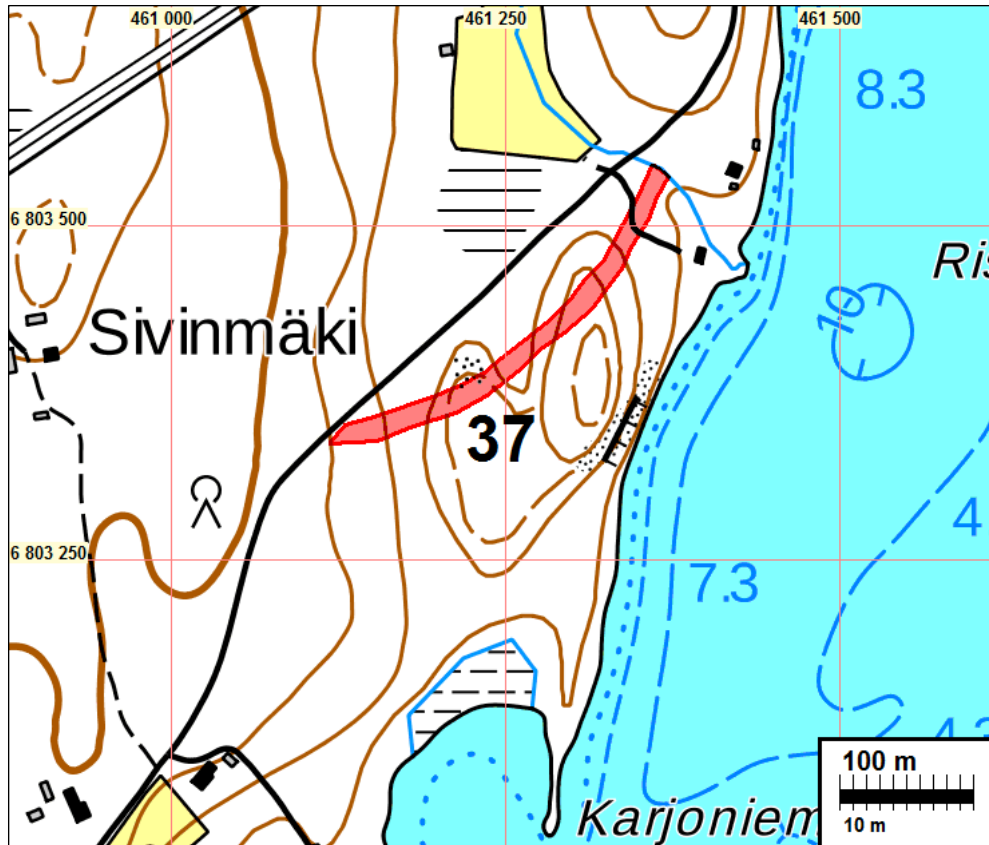
37 HEINOLA PAASO VANHA SAVONTIE

Mjtunnus: uusi
Status: kiinteä muinaisjäännös (sm)
Ajoitus: historiallinen
Laji: vanha tie

Koordin: N: 6803396 E: 461261

Tutkijat: Jussila T 2018 inventointi

- Sijainti: Paikka sijaitsee Heinolan kirkosta 15,0 km koilliseen.
- Huomiot: ”Kauniisti fossiloitunut” Vanhan Savontien hylätty osuus, noin 350 m matkalla. Linjaus on ollut tällä kohdin ainakin 1700 luvun lopulla – oletettavasti jo paljon aiemmin.. Hylätty ennen vuotta 1969 (peruskartan mukaan). Vanhoista yleiskartoista ei voi varmasti sanoa miten tie tällä kohdin kulkee, mutta saattaa olla että tämä tieosuus on ollut käytössä vielä v. 1942 - joskin kovin kapea on tie silloin ollut. Hylätyn tien osuudella on pengerryksiä ja maaleikkauksia.



Vanhan hylätyn tien lounaispäättä, lounaaseen.



Samaa osuutta kuin edellinen kuva, pohjoiseen. Tien pengerr notkelmassa.



Tie ylittää lounaispuoleisen kumpareen, sen laelta koilliseen.



Kumpareen koillispuolen notkelmassa tien matalaa pengertä. Länteen.



Edellisessä kuvassa näkyvää pengertä mäkien välisessä notkelmassa, koilliseen.
Alla samaa notkelmassa olevaa tieosuutta lounaaseen.



Tie koillisemman kumpareen laella.



Ja edellisen kuvan kohdalta alarinteeseen koilliseen.



Hylätyn tieosuuden koillispäätä – säilynyt osuus päättyy siellä isoon ojaan.

38 HEINOLA RANTALAHDENMÄKI

Mjtunnus: uusi
 Status: kiinteä muinaisjäänös (sm)
 Ajoitus: historiallinen
 Laji: rajamerkki

Koordin: N: 6798771 E: 454956

Tutkijat: Sepänmaa ja Poutiainen 2018 inventointi

Sijainti: Paikka sijaitsee Heinolan kirkosta 14,8 km koilliseen.
 Huomiot: Rajamerkki. Jokseenkin nelikulmainen kivilatomus, koko 3.5x2.5x1.4 m. Kiviä enimmillään seitsemässä kerroksessa. Latomuksen päällä on 40 cm korkuinen pystykivi, jossa numero 38. Rajamerkki sijaitsee sekametsässä nykyisellä XXX ra-

jalla, Ala-Pajulahden eteläisimmästä lahdesta runsaat 100 m lounaaseen ja parikymmentä metriä länteen Viikinäistentieltä, jonne se näkyy hyvin. Merkitty nimetyinä 1781 kartalle: Randalahdenmäki.

Tietä, jonka varrella ja länsipuolella rajamerkki sijaitsee, lienee leikattu hieman itään. Vuoden 1969 peruskartalla (3121 10) kyseinen piste (kylien välinen rajan kulma) on merkitty paikallistien itäpuolelle, josta rajamerkkejä ei löytynyt. Löytynyt rajamerkki havaittiin paikallistien länsipuolelta - tämän länsipuolella ei ollut hahmotettavissa vielä v. 1969 käytössä ollutta tietä - alue oli tosin vesakoitua, joten esim. vanhempien teiden jäännösten havaitseminen oli liki mahdotonta.

Kartta s. 23.



Rajamerkki v. 1781 kartalla, vasemmalla ylhäällä Vanhan Tuusjärven kartano



38 Randalahdenmäki. Rajamerkki, nelikulmainen kivilatomus metsässä. Lounaaseen



Rajamerkki, itään.

43 HEINOLA RÄSSÄLINPILKKU

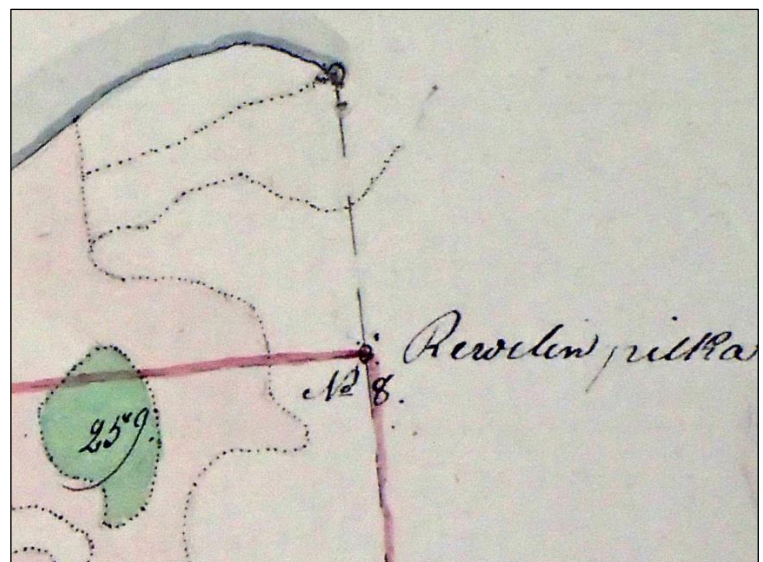
Mjtunnus: uusi
 Status: kiinteä muinaisjäännös (sm)
 Ajoitus: historiallinen
 Laji: rajamerkki

Koordin: N: 6794367 E: 454364

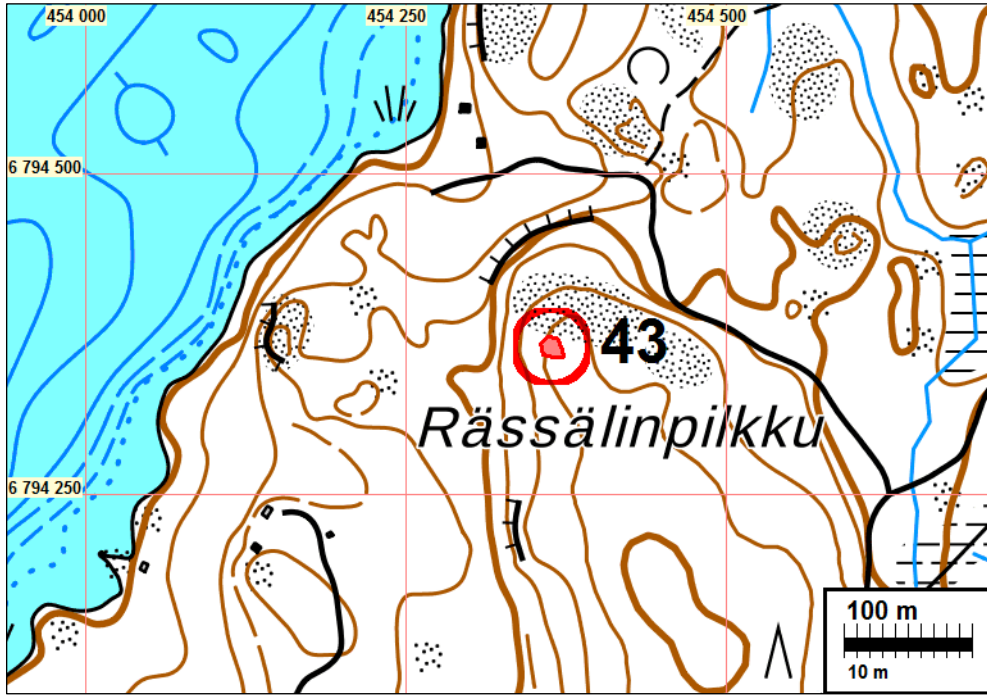
Tutkijat: Jussila T 2018 inventointi

Sijainti: Paikka sijaitsee Heinolan kirkosta 10,7 km koilliseen.

Huomiot: Vanha neljän kylän rajamerkki joka merkitty mm. 1736 kartalle nimellä: "Revelinpilka". 1829 kartalla "Rewelinpilka" Nyt maastokartalla "Rässälinpilka" -nimellä. Rajapiste ja -merkki ovat edelleen käytössä neljän kiinteistön rajalla. Viisarikivet kaakossa ja lounaassa. Kylät 1736: Heinola, Lusi, Imjärvi ja Kujansalo.



Rajapiste v. 1736 rajankäyntikartalla ja 1829 Kujansalon isojakokartalla



Rajamerkki länteen ja itään. Alla edustalla viisarikivet





Rajamerkki, koilliseen.

Muut kulttuuriperintökohteet

33 HEINOLA KETLAHTI

Mjtunnus: uusi
 Status: muu kulttuuriperintökohde (S)
 Ajoitus: historiallinen
 Laji: kiviaita

Koordin: N: 6797126 E: 453246

Tutkijat: Sepänmaa ja Poutiainen 2018 inventointi

Sijainti: Paikka sijaitsee Heinolan kirkosta 13,0 km pohjoiseen.
 Huomiot: Poutiainen 2018: Kiviaita umpimetsässä Tuusjärven lounaispuolella ja Ketlahden tilan pohjoispuolella, tilakeskuksesta 100 - 200 m koillisen - luoteen suuntaan. Huolellisesti kylmämuurattu mutta paikoin sortunut. Korkeus 0.6-1.2 m, leveys 0.6 m. Sijaitsee sekametsässä maapohjalla mutta paikoin kalliolla. Osan matkaa kulkee likimain Ketlahdentien suuntaisesti, jolle se näkyy, ja kääntyy sitten länsilounaaseen. Kiviaidan kulku noudattelee Ketlahden tilan pohjoispuolisen peltoalueen rajoja, jotka näkyvät vielä vuoden 1965 peruskartalla (3112 12). Suomen taloudellisella kartalla vuosilta 1942 ja 1926 (Heinola) talo ja peltokuvio samoin kuin tilan sivuitse kulkeva tie näkyvät kartalla. Vuoden 1914 kartalla (Heinolan pitäjä rajaseutuineen) ko. paikalle ei ole merkitty taloa, mutta idempänä tien päässä on talo, kuten myös myöhemmällä vuoden 1926 taloudellisella kartalla. Heinolan pitäjänkartalla (3121 10) vuodelta 1842 alue on asumatonta ja eikä sinne ole merkitty peltoa. Kartta-analyysin perusteella po. pellot ja niihin liittyvät kiviaidat ovat suhteellisen nuoria, todennäköisesti alle 100 vuotta.

Kartta s. 41



33 Ketlahti. Kiviaitaa umpimetsässä.



39 HEINOLA KÄRMEMÄKI A

Mjtunnus: uusi
 Status: muu kulttuuriperintökohde (S)
 Ajoitus: historiallinen
 Laji: kiviaita

Koordin: N: 6802888 E: 460559

Tutkijat: Sepänmaa ja Poutiainen 2018 inventointi

Sijainti: Paikka sijaitsee Heinolan kirkosta 14,8 km koilliseen.
 Huomiot: Kiviaita. Enimmillään 1.1 m korkea, 0.8 m leveä, huolellisesti kylmämuurattu mutta paikoin sortunut. Kiviaita sijaitsee Paasossa Sivilahdentien varressa, sen luoteispuolella ja kulkee likimain tien suuntaisena. Ympäristö on kuusivaltaista sekametsää ja aita on kasattu maapohjalle. Kiviaidan keskivaiheilla, kalliorinteen juurella,

on kaksi erillistä matalaa kolmen metrin kiviaidan pätkää 3-4 m etäisyydellä yhteisestä kiviaidasta ja sen kanssa samansuuntaisia. Vanhan Paason kartanon mailla ja liittyyne siihen. Vanhan Savontien varrella.

Kartta s. 26 ja 69



39 Kärmemäki A. Kiviaitaa metsässä. Itään.

44 HEINOLA SULKAVANKOSKEN VANHA SILTA JA TIE

Mjtunnus: uusi
 Status: muu kulttuuriperintökohde (S)
 Ajoitus: historiallinen
 Laji: kulku: maaväylä

Koordin: N: 6791509 E: 451491

Tutkijat: Jussila T 2018 inventointi

Sijainti: Paikka sijaitsee Heinolan kirkosta 6,7 km koilliseen.

Huomiot: Vanha tie ja silta merkitty Kuninkaankartalle vähäisenä tienä ja mm. v. 1829 isoja-kokartalle. Nykyinen idästä rantaan tuleva tieura (alkupäässä mökkitienä) on samalla linjauksella ja siis "ikivanhaa" tietä joka jäänyt käytöstä 1960-luvun lopulla tai 1970 luvun alkupuolella. Kanavan reunoilla on vanhan sillan kiviperustukset. Länsipuolella kosken vartta etelään kulkeva vanha tie on polkumaisena urana jäljellä vajaan 100 m matkalla ja näkyvä tiejäänös päättyy pihaan.

Kartta s. 16



Vanhan sillan paikka ja rakenteet kosken länsipuolelta itään.
Alla etelään.



Sulkavankoski v. 1829 Kujansalon isojakokartalla

46 HEINOLA HÄMEENNIEMI

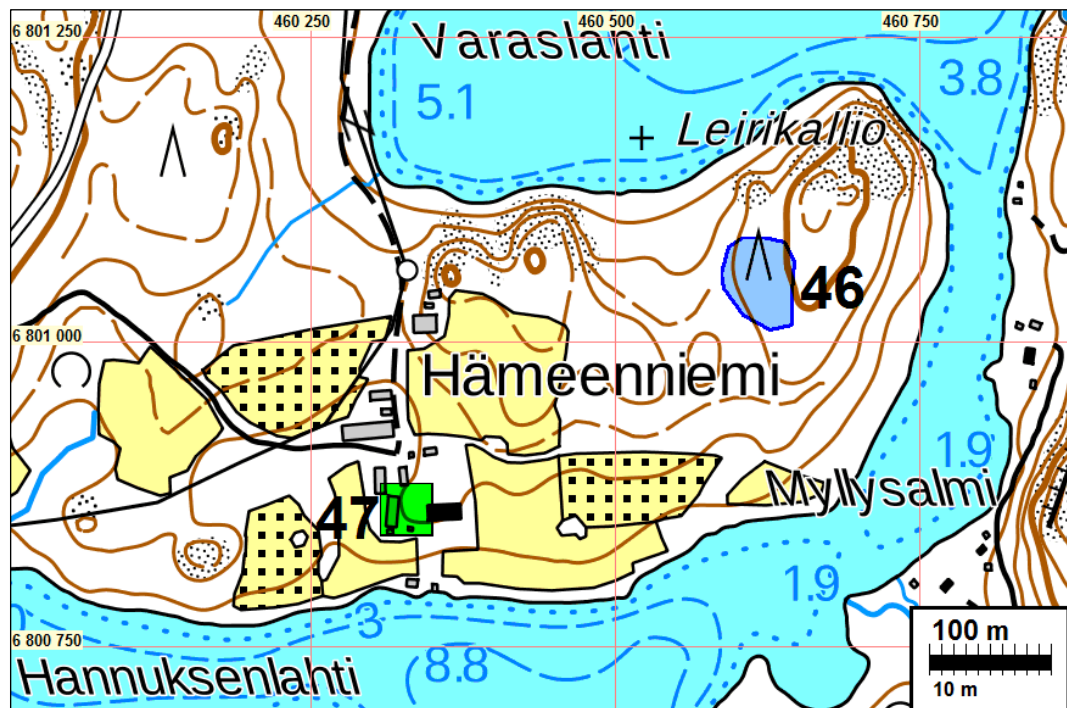
Mjtunnus: uusi
 Status: muu kulttuuriperintökohde (S)
 Ajoitus: historiallinen
 Laji: ravausröykkiö

Koordin: N: 6801048 E: 460619

Tutkijat: Jussila T 2018 inventointi

Sijainti: Paikka sijaitsee Heinolan kirkosta 19,8 km koilliseen.

Huomiot: Alueella on sammaloituneita raivausröykkiöitä joiden koot 2 -3 m halk. Kasvillisuuden perusteella alue on voinut olla peltona tms. vielä jehkä 30-40 v sitten. 1840-luvun pitäjänkartalla pellot eivät tänne ulotu, ei myöskään 1820 kartalla eikä vanhoilla peruskartoilla (1965-1984). 350 m lounaaseen on vanhan Hämeenniemen talon paikka (kohde 47).



Raivausröykkiöitä

Muut kohteet - havaintopaikat**8 HEINOLA PAASON KARTANO**

Mjtunnus: 1000034791
 Status: tuhoutunut muinaisjäännös
 Ajoitus: rautakautinen
 Laji: hautaus

Koordin: N: 6802238 E: 460870 Z: 83

Tutkijat: Keskitalo O 1970 inventointi, Sepänmaa T 1992 inventointi, Jussila T 2018 inventointi

Sijainti: Paikka sijaitsee Heinolan kirkosta 20,9 km koilliseen.
 Huomiot: Muinaisjäännösrekisteri: Ilmeisesti miehen hautaus, joka tuhoutunut pellonraivauksessa. Lähinnä kansainvaellusajan loppua / merovinkiajan alkua.

Keskitalo 1970: "Paason aselöydön arvoitus ei ollut ratkaistavissa. Osaksi se johdetaan siitä, että koko alue on perusteellisesti raivattu poistamalla pellolta kaikki viljelystä haittaavat kivet, osaksi siitä, että melkein koko alueen peitti jo keväällä tuuhea syysvilja. Kyseessä saattaa olla kalmisto, mutta sen tarkasta paikasta ei ole tietoa." "kolme katkelmaa kahdesta eri miekasta löytäneet mylläriin poika Ivar Wikman keväällä 1895 ja työmiehen Konstantin Honkanen syksyllä 1895 Paason kartanon maalta, kilometri kartanosta Rist-Räävelin järveen pistävästä niemestä, joka oli useaan kertaan kaskettu ja raivattu kokonaan pelloksi. Yksi katkelmista on löytynyt läheltä maakiveä, joka oli 12 askelta rannasta ja n. metri vedenpinnan yläpuolella. A.Q. Heikel tarkasti löytöpaikan 28.9.1896."

Sepänmaa 1992: ilmeisesti kyseessä on ollut kansainvaellusaikainen miehen hautaus, joka on pellonraivauksen yhteydessä tuhoutunut. Museoviraston arkistossa olevien tietojen mukaan esineet ovat löytyneet Saviniemen alueelta pellonraivauksen yhteydessä ja jälkeen. Ainakin yhden esineen kerrotaan löytyneen matalan maakiven luota 12 askeleen päästä rannasta, noin metri vedenpintaa korkeammalta tasolta. Arkistossa olevien löytötietojen perusteella ei löytöpaikkaa voida varmuudella enää paikantaa. Ilmoitettujen koordinaattien osoittamassa paikassa, n. 20 m rannasta itään, huomattiin matala, noin metrinen maakivi, joka saattaisi olla em. löytötiedoissa mainittu kivi. Muinaisjäännökseen viittavia merkkejä ei kiven ympärillä kuitenkaan havaittu. Tutkin Saviniemen aluetta laajemminkin, missä yhteydessä löytyi kivikautinen asuinpaikka mainitusta kivistä n. 100m länteen. Rautakauteen viittaavia merkkejä en havainnut.

Jussila 2018: paikannus päätelty em. lähteistä ja se on viitteellinen - sen arvioitu tarkkuus n +-50 m..



Hautaus on jossain taustalla olevassa pellossa. Länteen.

16 HEINOLA PALONIEMI GÅRD

Mjtunnus: 89010013
 Status: havaintopaikka
 Ajoitus: historiallinen
 Laji: asuinpaikka

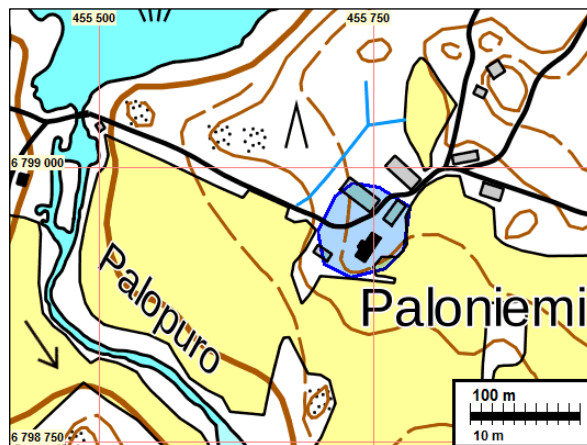
Koordin: N: 6798926 E: 455742

Tutkijat: Sorvali & al 2012 inventointi

Sijainti: Paikka sijaitsee Heinolan kirkosta 15,3 km koilliseen.

Huomiot: Muinaisjäännösrekisteri: Varhaisin maininta Paloniemestä on vasta vuodelta 1725. Kohde on paikannettu Kuninkaan kartaston perusteella Ala-Pajujärven ja Ala-Räavelin väliselle alueelle, jossa näkyy kahdessa kohdassa asutusta. Palopuron molemmin puolin on merkitty asutusta ja myös siitä itään päin alueelle, jossa on peltojen reunassa nykyinen Paloniemen tila. Palopuron pohjoispuolella on niemeke, joka on merkitty peruskartassa Gammelbackaksi.

Jussila & al 2018: 1727 - 1740 asutuksen yleisluettelossa Säterinä. 1600-l alussa ei Paloniemiä ole luettelossa. Onko lohkaistu Tuusjärven maista? V. 1781 kartalla kaksi rakennusta maininnalla Paloniemi Säter Gård. Paikannus siitä ei ole aivan tarkka, mutta se paikantuisi kuitenkin nykyisten päärakennuksen kohdalle ja tilakeskuksen alueelle, joka varsin rakennettua. Rajaus karkeasti 1781 kartalta. Pitäjänkartalta 1840 l paikka vaikeammin paikannettavissa. Gammelbacka niminen niemeke tarkastettiin maastossa mutta mitään mainittavaa siellä ei havaittu.



Alla ote v. 1781 kartalta



18 HEINOLA PAASO

Mjtunnus: 1000023977
 Status: havaintopaikka
 Ajoitus: historiallinen
 Laji: asuinpaikka

Koordin: N: 6802883 E: 460351

Tutkijat: Sorvali & al 2012 inventointi

Sijainti: Paikka sijaitsee Heinolan kirkosta 21,1 km koilliseen.

Huomiot: Muinaisjäännösrekisteri: Varhaisin maakirjamerkintä ja maininta kylästä on vuodelta 1567. Kylässä oli 1 tila 1560-luvulla. Kohde on paikannettu Kuninkaan kartaston ja 1840-luvun pitäjänkartan perusteella. Kohde sijaitsee Ala-Räävelin ja Keski-sen väliin jäävällä alueella Kuorekosken pohjoispuolella. Kuninkaan kartastoon on merkitty asutusta heti Kuorekosken rantaan sekä tien pohjoispuolelle. Peruskarttaan tälle paikalle on merkitty useampia rauhoitettuja puita. Kohteesta noin 2,5 km pohjoiseen on Kuninkaan kartastoon merkitty Keskikylän tienoille useampia torppia ja "Paso Säterie", tämä osuu luultavasti nykyisten rakennusten kohdalle. Todennäköisesti vanha kartanon paikka on ollut rannassa. Kohteen rajausta on suuntaa antava.

Jussila & al 2018: kylästä ei ole vanhempaa isojakokartta. Asutuksen yleisluettelossa 1581 yksi talo ja 1603 kaksi taloa (Asikkalan pitäjää). Säterinä mainitaan luettelossa 1723. Alkuperäisen kylän paikka ei välttämättä ole siinä missä kartano eli säteri myöhemmin. Tässä rajattu Paason kartanon rakennusten ala 1840 luvun pitäjänkartalta. Alue on nyt rakennettua ja pihamaata. On mahdollista, että alkuperäinen kylä on sijainnut idempänä (ks. kohde 17). Ei ole tietoa millä perusteella Sorvali & al. olettavat kartanon sijainneen rannassa – sellainen ei ole kuitenkaan tyyppinen 1700 luvun ja varhaisemman ajan talonpaikka. Kosken rannassa on sijainnut Paason saha (1840-luvulla). Sahan ja kartanon välillä on kuninkaankartassa 1796-1805 torppa.

Kartta s. 26



Ote ns. Kuninkaankartastosta v- 1796-1805. Lännessä oleva torppa on ilmeisesti nykyinen Toivonmäki
 Talot on vahvistettu jälkikäteen punaisella.



Ote 1840-luvun pitäjänkartasta.



34 HEINOLA VANHA TUUSJÄRVI

Mjtunnus: uusi
 Status: havaintopaikka
 Ajoitus: historiallinen
 Laji: asuinpaikka: kylätontti

Koordin: N: 6799042 E: 454939

Tutkijat: Sepänmaa ja Poutiainen 2018 inventointi

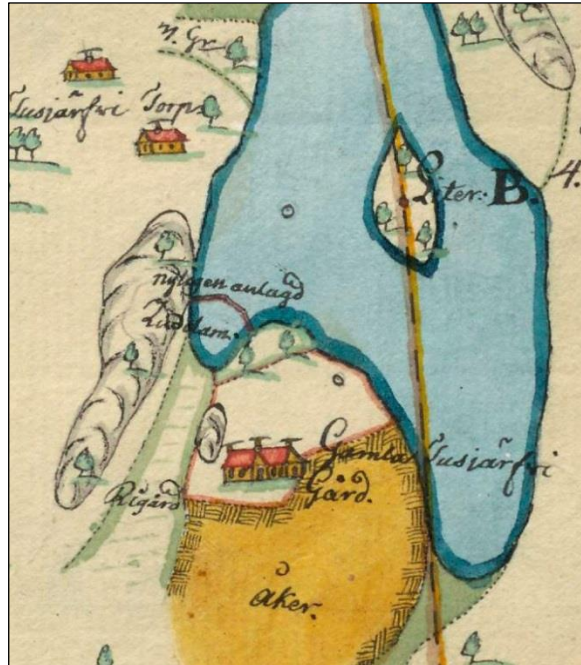
Sijainti: Paikka sijaitsee Heinolan kirkosta 15,0 km koilliseen.

Huomiot: Tuusjärven kartanon (Ganla Tuusjärvi Gård v. 1781 kartalla) tonttima. Ennen kartanoa kylässä 3 taloa v. 1630.

Vanhan tonttimaan alue on rakennettua ja maasto vaikuttaa tasatulta ja käsitellyltä, pihamaata. On todennäköistä, että jäljet vanhasta asutuksesta ovat hävinneet tai sekoittuneet myöhempään.

Kartta s. 23

Ote v. 1781 kartasta



35 HEINOLA TUUSJÄRVI TORPPA

Mjtunnus: uusi
 Status: havaintopaikka
 Ajoitus: historiallinen
 Laji: asuinpaikka: kylätontti

Koordin: N: 6799276 E: 455029

Tutkijat: Sepänmaa ja Poutiainen 2018 inventointi

Sijainti: Paikka sijaitsee Heinolan kirkosta 15,0 km koilliseen.

Huomiot: Torpan paikka. Rakennettu ja hoidettu pihapiiri asuin- ja talousrakennuksineen Ala-Pajujärven lounaisrannan tuntumassa. Päärakennuksesta satakunta metriä lounaaseen on vanhan rakennuksen harmaakiviperustus, pääosin luonnonkivistä, lisäksi pari lohkottua kiveä (N 6799248 E 454940). Perustus on noin 7x5 m. Sen sisäpuolella on uunin jäännös, tiilestä muurattu, jossa on harmaakiviperustus. Uunin koko on noin 1.5x1.5 m ja korkeus 0.7 m. Kyseessä on myöhäisen historiallisen ajan rakennus. Kyseiselle paikalle on vuoden 1969 peruskartalle (3121 10 Koskenmylly) merkitty asuinrakennus, jota myöhemmillä kartoilla ei enää ole.

V. 1781 kartalle on tälle alueelle merkitty kaksi torppaa "Tuusjärvi torp". Havaittu rakennuksen perusta ei liittyny näihin vanhoihin torpanpaikkoihin.

Kartta s. 23 ja yllä vanha kartta.

40 HEINOLA KÄRMEMÄKI B

Mjtunnus: uusi
 Status: havaintopaikka
 Ajoitus: historiallinen
 Laji: rakennuksen perusta

Koordin: N: 6802822 E: 460465

Tutkijat: Sepänmaa ja Poutiainen 2018 inventointi

Sijainti: Paikka sijaitsee Heinolan kirkosta 21,1 km koilliseen.
 Huomiot: Sepänmaa 2018: Kuusimetsässä, kallioharjanteen ja tasaisen maan leikkauskohdalla havaittiin n. 250 x 300 cm kokoinen suorakaiteen muotoinen muutaman kymmenen sentin kokoisista kivistä tehty suorakaiteen muotoinen rakennuksenperustus. Perustus on etelän suuntaan avoin - siis ilman kivi tai maaperustaa. Perustuksen korkeus on noin 40 cm. Ladottu halk. n. 20 - 60 cm kivistä. Tulisijan jäännöistä ei tästä havaittu - muutenkin perustus vaikuttaa aivan liian pieneltä ihmisen asuttavaksi rakennukseksi. Ilmeisesti kyseessä on liiterin tai muun varastotilan perustusten jäännökset historialliselta ajalta.

Kartta s. 69 ja 26.

41 HEINOLA KUOREKOSKI

Mjtunnus: uusi
 Status: havaintopaikka
 Ajoitus: historiallinen
 Laji: valmistus: saha ym,

Koordin: N: 6802540 E: 460523

Tutkijat: Sepänmaa ja Poutiainen 2018 inventointi

Sijainti: Paikka sijaitsee Heinolan kirkosta 20,9 km koilliseen.
 Huomiot: Kuorekoski. Saha ja mylly. Paikka sijaitsee Ala-Räävelin (77.8 m mpy.) ja Keski-sen (81.9 m mpy.) välisessä Kuorekoskessa. Paikalla on patorakennelman jäännökset. Ne on pääosin lohkokivistä rakennettu, osassa sivu- ja yläpintoja myös betonia. Rakenteiden maksimikorkeus alajuoksun puolella noin 2.5 # 3 m, leveys joen pituussuunnassa 2.5 m, paksuus 1 m. Lohkokiviä 4 # 5 kerroksessa. Erillisiä tukirakenteita on kolme, niistä kaksi rannan tuntumassa ja yksi keskellä. Niiden välissä on osittain säilyneitä hirsirakenteita. Betonissa on rautapultteja muttereineen. Yläjuoksun puolella patorakennelman tuntumassa on keskellä virtaa kivilohkare, jossa on rautakiinnikkeitä. Alajuoksun puolella on virrassa nähtävästi padosta peräisin olevia työstettyjä hirsiiä. Muita rakennelmia tai niiden jäännöksiä ei koskessa havaittu.

Vuoden [1842 pitäjänkartalle](#) (Heinola 3123 01) paikalle on merkitty saha, Paaso Såg eli Paason saha. Myös vuoden 1914 kartalle (Heinolan pitäjä rajaseutuineen) paikalle on merkitty saha. Suomen taloudellisella kartalla vuodelta 1926 (Heinola

IV:7) paikalle on merkitty mylly ja kartan merkintöjen mukaan myös sähkölaitos ja meijeri.

Jokea vaikuttaa kunnostetun ja peratun ja sen varsilta on melko tarkkaan purettu pois jäljet vanhoista laitoksista. Vanhimmista, 1700 - 1800 luvun rakenteista ei ole havaintoja ja ne lienevät aikoinaan tuhoutuneet tai sekoittuneet meijerin ja sähkölaitoksen ym. rakenteiden alle.

Kartta s. 69 ja 26 ja 68.



41 Kuorekoski. Sahan ja myllyn jäännöksiä Kuorekoskessa.

42 HEINOLA HAUDAN TORPPA

Mjtunnus: uusi
 Status: havaintopaikka
 Ajoitus: historiallinen
 Laji: asuinpaikka: talonpaikka

Koordin: N: 6797826 E: 453705

Tutkijat: Sepänmaa ja Poutiainen 2018 inventointi

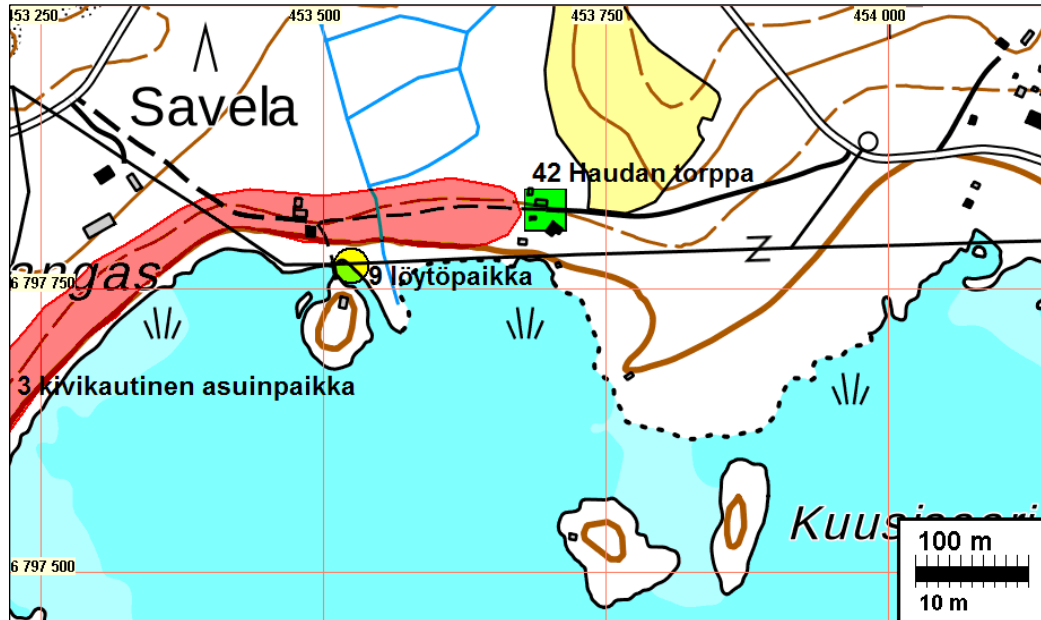
Sijainti: Paikka sijaitsee Heinolan kirkosta 14,8 km koilliseen.

Huomiot: Isojakokartalle 1781 merkitty "Hauda torp". Hävinnyt torppa Tuusjärven pohjoispuolella. Heinolan pitäjänkartalla (3121 10) vuodelta 1842 paikalle on merkitty torppa sekä sen etelä-, itä- ja pohjoispuolelle peltolohkot. Suomen taloudellisella kartalla vuodelta 1926 (Heinola IV:7) paikalle on merkitty maanviljelystila nimeltä Kekkonen. Vuoden 1969 peruskartalla (3121 10 Koskenmylly) alue on asumaton ja eikä sinne ole merkitty peltoa. Nykyään paikalla on kesähuvila sivurakennuksineen. Paikka on hoidettua pihamaata ja tasaista metsämaata. Vanhasta torpasta ei näkynyt mitään merkkiä.

Museoviraston tietokannassa alueelle on rajattu alakohde kohteesta Tuusjärvi rusthåll (mj-tunnus 1000023986). Kyseessä on vanhoihin karttatietoihin (Kuninkaan kartasto ja pitäjänkartta v. 1842) pohjautuva arvio Tuusjärven kylän, myöhemmän rusthollin sijainnista. Vuoden 2018 inventoinnissa kyseistä aluetta (pääasiassa koi-vulle istutettua entistä peltoa) tutkittiin tekemällä muutama koekuoppa josta ei ha-

vainoja muinaisjäännöksistä. Kylän nimen sekä topografian ja maaperän perusteella on ehkä mahdollista, että vanhin Tuusjärven kylän paikka olisi ollut tällä alueella.

Kartta s. 20



Yllä ote 1881 kartasta ja alla ote pitäjänkartasta 1842.



45 HEINOLA IMJÄRVEN MYLLY

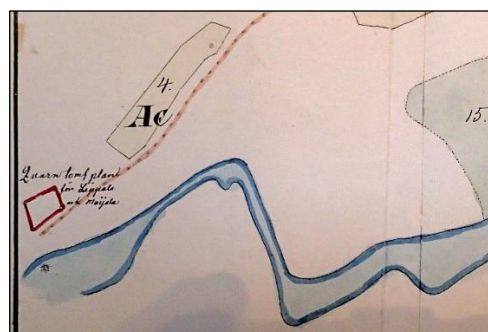
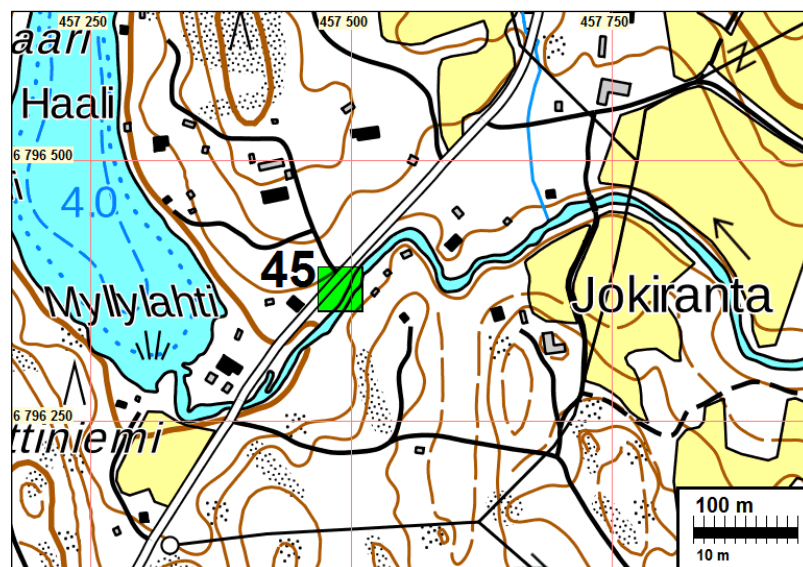
Mjtunnus: uusi
 Status: havaintopaikka
 Ajoitus: historiallinen
 Laji: mylly ja voimalaitos

Koordin: N: 6796376 E: 457490

Tutkijat: Jussila T 2018 inventointi

Sijainti: Paikka sijaitsee Heinolan kirkosta 14,2 km koilliseen.

Huomiot: Myllyn ja vanhan sähkövoimalan paikka. Koski on kunnostettu hiljattain. Rannalla joitain on rautaisia koneen osia. Uomassa ei ole jäljellä rakenteita. V. 1829 kartalla ei ole myllyä eikä pitäjänkartalla 1840-luvulla, mutta 1782 kartalla on. 1969 peruskartalla paikalla on vielä pato ja etelärannalla rakennus.



Yllä ote Imjärven isojakokartasta 1782. Siinä on merkitty suunniteltu myllyrakennus. Alla ote pitäjänkartasta 1842. Viereiset "Myllysaaret" viittaavat koskessa olleeseen myllyyn, vaikka sitä ei ole kartalla.





Padon jäännöstä penkereenä kosken lounaispuolella. Siihen on koottu vanhoja myllyn/voimalan koneenosia. Alla kunnostettua koskea, vasemmalla patopenkereen jäännös.



47 HEINOLA HÄMEENNIEMI TALO

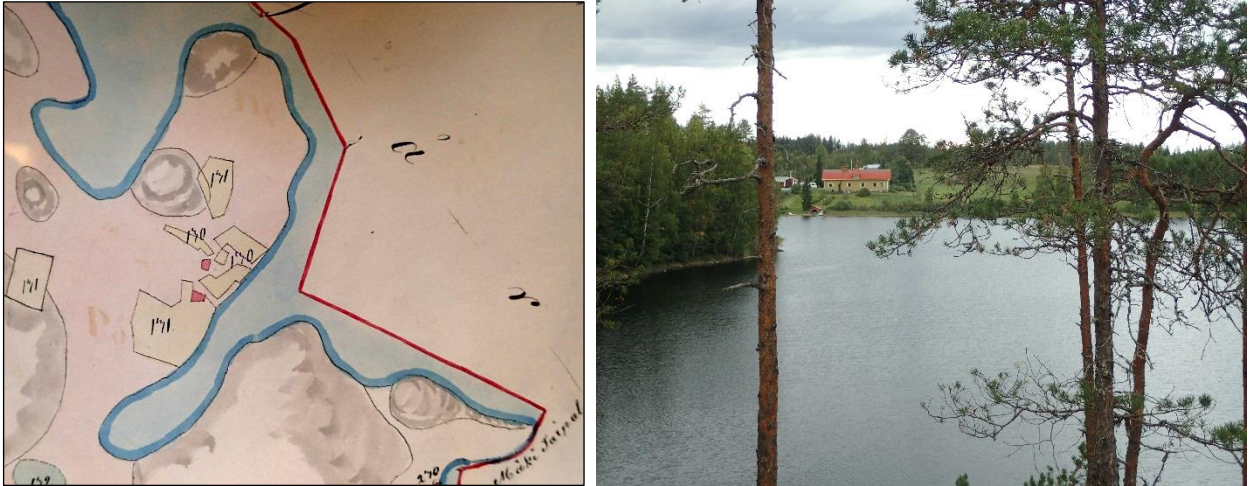
Mjtunnus: uusi
 Status: havaintopaikka
 Ajoitus: historiallinen
 Laji: asuinpaikka: talotontti

Koordin: N: 6800862 E: 460329

Tutkijat: Jussila T 2018 inventointi

Sijainti: Paikka sijaitsee Heinolan kirkosta 19,4 km koilliseen.
 Huomiot: Talo merkitty 1782 Imjärven kartalle. Kuninkaankartalla v. 1796-1805 se on merkitty torpaksi. Talon paikka on sitten sama kaikilla vanhoilla kartoilla tähän päivään. Nyt pihamaata ja rakennuksia – tilakeskusta.

Kartta s. 65



Hämeenniemi v. 1782 Imjärven isojakokartalla ja nyt kuvattuna etelästä.

48 HEINOLA MERJESLAMPI TALO

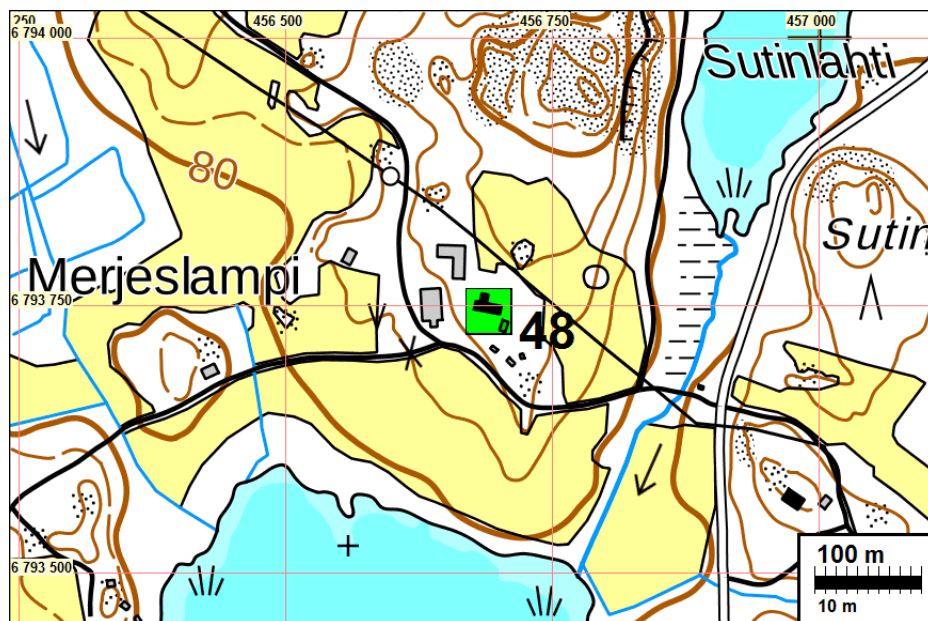
Mjtunnus: uusi
 Status: havaintopaikka
 Ajoitus: historiallinen
 Laji: asuinpaikka: talotontti

Koordin: N: 6793744 E: 456691

Tutkijat: Jussila T 2018 inventointi

Sijainti: Paikka sijaitsee Heinolan kirkosta 11,7 km koilliseen.

Huomiot: Talo merkitty 1782 (1829) Imjärven kartalle (nro 97). Kuninkaankartalla 1794 ei mitään. 1840-luvun kartalla Merjeslampi talo. Nyt rakennettua tilakeskusta.





Merjeslampi v. 1872 Imjärven isojakokartalla ja v. 1842 pitäjänkartalla.

49 HEINOLA KUJANSALO HIETALAHTI TALO

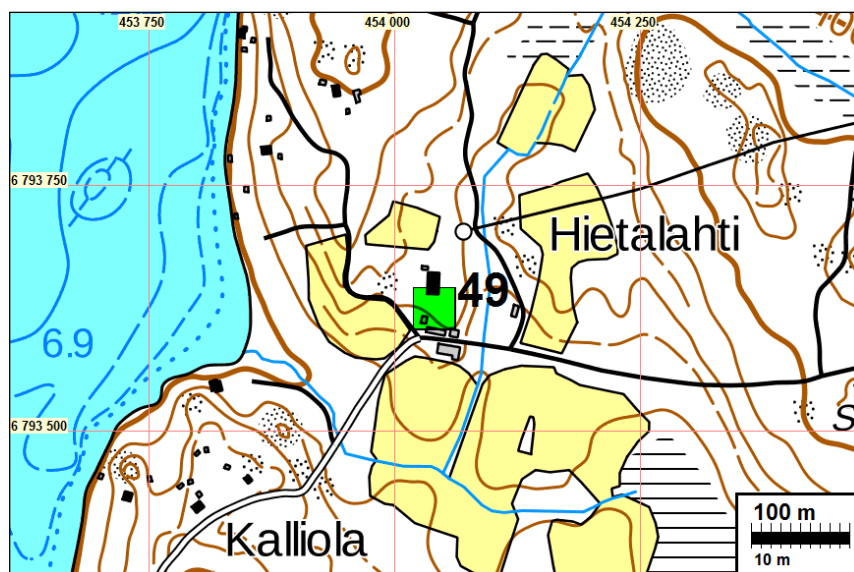
Mjtunnus: uusi
 Status: havaintopaikka
 Ajoitus: historiallinen
 Laji: asuinpaikka: talotontti

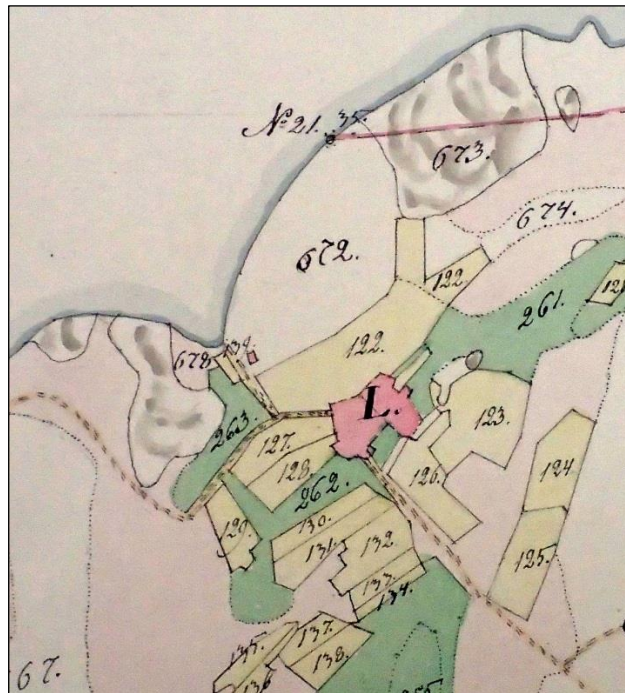
Koordin: N: 6793624 E: 454041

Tutkijat: Jussila T 2018 inventointi

Sijainti: Paikka sijaitsee Heinolan kirkosta 9,9 km koilliseen.

Huomiot: Talo "L" Kujansalon kylän isojakokartalla v. 1829. Hatalahti nimisenä 1840-l pitäjänkartalla. Kuninkaankartalla ei mitään. Myöhemmillä kartoilla ja edelleenkin rakennettua pihaa ja tilakeskusta.





Hietalahti v. 1829 Kujansalon isojakokartalla.

50 HEINOLA PAASO HONKALA TORPPA

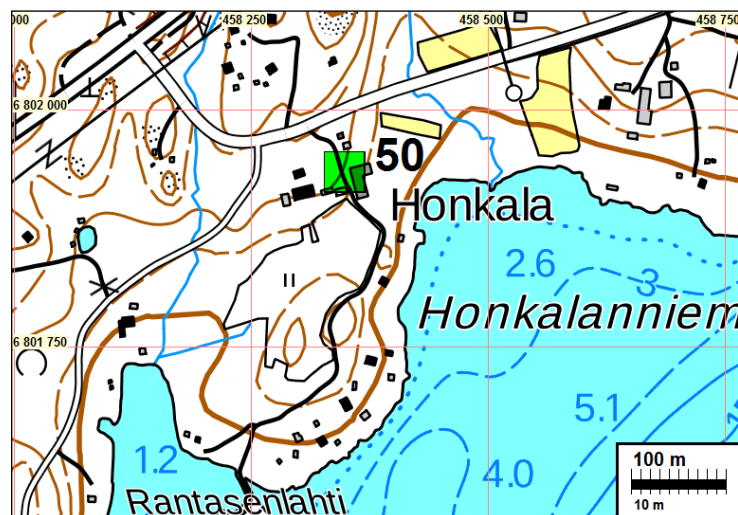
Mjtunnus: uusi
 Status: havaintopaikka
 Ajoitus: historiallinen
 Laji: asuinpaikka: talotontti

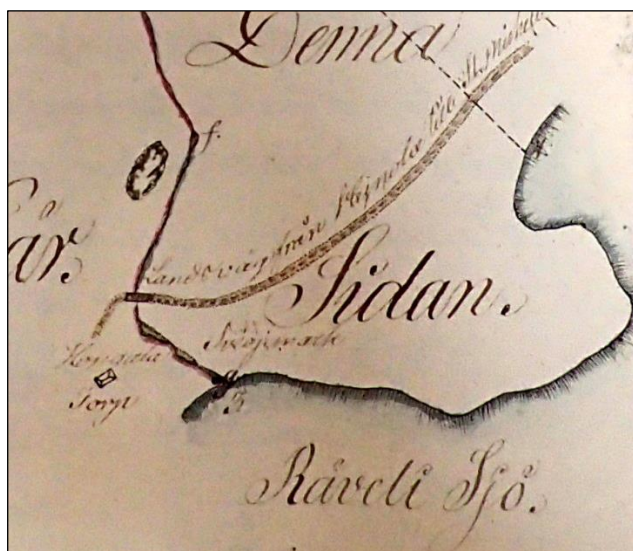
Koordin: N: 6801934 E: 458349

Tutkijat: Jussila T 2018 inventointi

Sijainti: Paikka sijaitsee Heinolan kirkosta 9,9 km koilliseen.

Huomiot: Vuoden 1811 Lusin ja Paason välisellä rajankäyntikartalla paikalle on merkitty torppa. Edelleen asuttu ja käytössä - ei erotu jälkiä vanhasta asutuksesta. Kuninkaankartalla alue on tyhjä.





Ote v. 1811 kartasta. Siinä vasemmalla alhaalla torppa.

Löytöpaikat

9 HEINOLA RAUTAPORTTI

Mjtunnus:

Status: löytöpaikka

Ajoitus: kivikautinen

Laji: löytö

Koordin: N: 6797768 E: 453529 Z: 78

Sijainti: Paikka sijaitsee Heinolan kirkosta 13,2 km pohjoiseen.

Huomiot: kourutaltoa

Kartta s. 20

10 HEINOLA PAJULA

Mjtunnus:

Status: löytöpaikka

Ajoitus: kivikautinen

Laji: löytö

Koordin: N: 6797838 E: 454378 Z: 80

Tutkijat: Sepänmaa & Poutiainen 2018 inventointi

Sijainti: Paikka sijaitsee Heinolan kirkosta 13,7 km koilliseen.

Huomiot: Sepänmaa & Poutiainen 2018: Löytynyt jostain Pajulan talon pellostä. Tarkka löytöpaikka ei tiedossa. Koordinaatit osoittavat Pajulan talon. Löytöalueen pellot olivat inventointiajankohtana v. 2018 kyntämättä. Aluetta ei siis tarkastettu.

Maaperän (hiekkamuodostumaa) ja topografian perusteella erittäin potentiaalista aluetta kivikautisten asuinpaikkojen kannalta. Saattaa liittyä samaan muinaisjään-
nösalueeseen kivikautisen laajan asuinpaikka-alueen Savela (kohde 3) sekä haja-
löytöpaikkojen Rauta-portti (kohde 9) ja Ketlahti 2 (kohde 51) kanssa.



11 HEINOLA VIKINÄINEN

Mjtunnus:

Status: löytöpaikka

Ajoitus: kivikautinen

Laji: löytö, reenjalas

Koordin: N: 6796748 E: 455048 Z: 77

Tutkijat: Malinen A 2005 inventointi, Sepänmaa & Poutiainen 2018 inventointi

Sijainti: Paikka sijaitsee Heinolan kirkosta 13,0 km koilliseen.

Huomiot: Sepänmaa & Poutiainen 2018: Anssi Malinen on v. 2005 inventoinnissaan paikantanut kyseisen varhaismesoliittisen reenjalaksen löytöpaikan ilmeisesti varsin luotettavasti (arkistotietojen perusteella?). Tähän kohteeseen viittaavaa tarkastusker-
tomusta ei Maliselta tai muiltakaan kuitenkaan löydy. Malisen paikantaman oletet-
tua löytöpaikkaa ei tutkittu nyt tarkemmin.

Kartta sivulla 28

51 HEINOLA KETLAHTI 2

Mjtunnus: uusi

Status: löytöpaikka

Ajoitus: kivikautinen

Laji: Reenjalas

Koordin: N: 6797434 E: 453166

Tutkijat: Sepänmaa & Poutiainen 2018 inventointi

Sijainti: Paikka sijaitsee Heinolan kirkosta 12,8 km pohjoiseen.

Huomiot: Sepänmaa 1992, kohde 110: Ensimmäisen kappaleen jalaksesta (KM 12146 REENJALAS katkelma) löysi maanviljelijä Johannes Erola v. 1949 mudankaivuun yhteydessä. Jalaksen keulan ja muita osia (KM 12923:1 REENJALAS keulakatkelma, KM 12923:2 PUUNKAPPALEITA 9 kpl) löysi metsänhoitaja V.E. Valovirta suorittamassaan kaivauksessa v. -51. Ville Luho on tarkastanut löytöpaikan v. 1949 ja suorittanut paikalla kaivauksen pian Valovirran kaivauksen jälkeen v. 1951 löytämättä enää mitään.

Sepänmaa 2018: Löytöpaikan koordinaatit ovat arvio, noin 50 m:n tarkkuudella. Alue on soistunutta jokisuuta, jossa on paikoin nähtävissä vanhoja mudanottopaikkoja. Vuoden 2018 inventoinnissa suoaluetta ei tutkittu. Löytö saattaa liittyä paikan pohjoispuolella olevaan kivikautiseen asuinpaikkaan (kohde 3 Savela) tai sen eteläpuolella olevaan kivikautiseen asuinpaikkaan (kohde 24 Tuusjärvi SW).

Kartta s. 20
